

Zamawiający



Parowozownia Wolsztyn
ul. Fabryczna 1
64-200 Wolsztyn
www.parowozowniawolsztyn.pl

POSTĘPOWANIE O UDZIELENIE ZAMÓWIENIA PUBLICZNEGO NA ROBOTY BUDOWLANE

Rozbiórka istniejącego ogrodzenia. Budowa ogrodzenia działki oraz częściowe utwardzenie terenu wraz z niezbędnymi pracami dodatkowymi

Wartość zamówienia nie przekracza progów unijnych określonych na podstawie art. 3 ustawy z 11 września 2019 r. - Prawo zamówień publicznych (Dz. U. z 2022 poz. 1710),

**SPECYFIKACJA WARUNKÓW ZAMÓWIENIA
(w skrócie: SWZ)**

Znak sprawy : PPZ.2.26.260.2.2022

Parowozownia Wolsztyn
Instytucja Kultury Województwa Wielkopolskiego
Organizatorzy: Samorząd Województwa Wielkopolskiego, Gmina Wolsztyn,
Powiat Wolsztyński. Współorganizator: PKP CARGO S.A.
ul. Fabryczna 1, 64-200 Wolsztyn
REGON: 365338207, NIP: 9231701842
tel. 68 419 17 93
e-mail: info@parowozowniawolsztyn.pl
adres strony internetowej: <http://bip.parowozowniawolsztyn.pl/>,

Adres strony internetowej prowadzonego postępowania: <https://ezamowienia.gov.pl/mp-client/search/list/ocds-148610-520ea443-506a-11ed-8832-4e4740e186ac>,
Identyfikator postępowania (platforma e-zamówienia) : ocds-148610-520ea443-506a-11ed-8832-4e4740e186ac,

Godziny pracy poniedziałek-piątek 07:00-15:00

SPIS ZAWARTOŚCI SPECYFIKACJI ISTOTNYCH WARUNKÓW ZAMÓWIENIA

- I. POSTANOWIENIA OGÓLNE
- II. ADRES STRONY INTERNETOWEJ, NA KTÓREJ UDOSTĘPNIANE BĘDĄ ZMIANY I WYJASNIENIA TREŚCI SWZ ORAZ INNE DOKUMENTY ZAMÓWIENIA BEZPOŚREDNIO ZWIĄZANE Z POSTĘPOWANIEM O UDZIELENIE ZAMÓWIENIA
- III. INFORMACJE O ŚRODKACH KOMUNIKACJI ELEKTRONICZNEJ, PRZY UŻYCIU KTÓRYCH ZAMAWIAJĄCY BĘDZIE KOMUNIKOWAŁ SIĘ Z WYKONAWCAMI, ORAZ INFORMACJE O WYMAGANIACH TECHNICZNYCH I ORGANIZACYJNYCH SPORZĄDZANIA, WYSYŁANIA I ODBIERANIA KORESPONDENCJI ELEKTRONICZNEJ
- IV. TRYB UDZIELENIA ZAMÓWIENIA
- V. OPIS PRZEDMIOTU ZAMÓWIENIA
- VI. TERMIN I MIEJSCE WYKONANIA ZAMÓWIENIA
- VII. WARUNKI UDZIAŁU W POSTĘPOWANIU
- VIII. PODSTAWY WYKLUCZENIA Z POSTĘPOWANIA
- IX. WYKAZ PODMIOTOWYCH ŚRODKÓW DOWODOWYCH
- X. POLEGANIE NA ZSOBACH INNYCH PODMIOTÓW
- XI. PODWYKONAWSTWO
- XII. INFORMACJA DLA WYKONAWCÓW WSPÓLNIE UBIEGAJĄCYCH SIĘ O UDZIELENIE ZAMÓWIENIA
- XIII. OPIS SPOSOBU PRZYGOTOWANIA OFERTY
- XIV. WYJASNIENIA I ZMIANY SWZ
- XV. TERMIN ZWIĄZANIA OFERTĄ
- XVI. WYMAGANIA DOTYCZĄCE WADIUM
- XVII. OPIS SPOSOBU OBLICZENIA CENY
- XVIII. SPOSÓB I TERMIN SKŁADANIA ORAZ INFORMACJE O OTWARIU OFERT
- XIX. OPIS KRYTERIÓW, KTÓRYMI ZAMAWIAJĄCY BĘDZIE SIĘ KIEROWAŁ PRZY WYBORZE OFERT, WRAZ Z PODANIEM WAG TYCH KRYTERIÓW I SPOSOBU OCENY OFERT
- XX. INFORMACJE O FORMALNOŚCIACH, JAKIE MUSZĄ ZOSTAĆ DOPEŁNIONE PO WYBORZE OFERTY W CELU ZAWARCIA UMOWY W SPRAWIE ZAMÓWIENIA PUBLICZNEGO
- XXI. WYMAGANIA DOTYCZĄCE ZABEZPIECZENIA NALEŻYTEGO WYKONANIA UMOWY
- XXII. INFORMACJE O TREŚCI ZAWIERANEJ UMOWY ORAZ MOŻLIWOŚCI JEJ ZMIANY
- XXIII. POUCZENIE O ŚRODKACH OCHRONY PRAWNEJ
- XXIV. OCHRONA DANYCH OSOBOWYCH
- XXV. ZAŁĄCZNIKI

I. POSTANOWIENIA OGÓLNE

1. Postępowanie o udzielenie zamówienia publicznego prowadzone jest w trybie podstawowym bez przeprowadzenia negocjacji o którym mowa w art. 275 pkt 1 ustawy z 121 września 2019 roku Prawo zamówień (Dz. U. z 2022 poz. 1710)
2. Kategoria: Roboty budowlane
3. Źródła finansowania – dotacja celowa Starostwo Powiatowe Wolsztyn / budżet Parowozownia Wolsztyn
4. Miejsce publikacji ogłoszenia o przetargu :
 - a) Portal Urzędu Zamówień Publicznych – Biuletyn Zamówień Publicznych
 - b) Strona internetowa Zamawiającego –

http://bip.parowozowniawolsztyn.pl/przetargi_wedlug_prawa_zamowien_publicznych.htm

- c) Platforma e-Zamowienia - przedmiotowe postępowanie prowadzone jest przy użyciu środków komunikacji elektronicznej. Składanie ofert następuje za pośrednictwem platformy e-Zamowienia dostępnej pod adresem internetowym <https://ezamowienia.gov>.
5. Użyte w niniejszej Specyfikacji Warunków Zamówienia (oraz w załącznikach) terminy mają następujące znaczenie :
 - a) „SWZ” – niniejsza Specyfikacja Warunków Zamówienia
 - b) „zamówienie” – zamówienie publiczne, którego przedmiot został opisany w Rozdziale V SWZ,
 - c) „ustawa” – ustawa z dnia 11 września 2019 r. – Prawo zamówień publicznych (Dz. U. z 2022 poz. 1710 z późn. zm.)
 - d) „zamawiający” – Z-ca Dyrektora i Dyrektor Parowozowni Wolsztyn
 - e) „postępowanie” – postępowanie o udzielenie zamówienia publicznego, którego dotyczy niniejsza SWZ,
 - f) „Platforma e-Zamowienia” – platforma zakupowa do elektronicznej obsługi zamówień publicznych
 - g) „podpis zaufany” – podpis elektroniczny, którego autentyczność i integralność są zapewniane przy użyciu pieczęci elektronicznej ministra właściwego do spraw informatyzacji,
 - h) „Podpis osobisty”- zaawansowany podpis elektroniczny w rozumieniu art. 3 pkt 11 Dz. U. UE.910/2014 rozporządzenia Parlamentu Europejskiej i Rady (UE) nr 910/2014 z dnia 23 lipca 2014 r. w sprawie identyfikacji elektronicznej i usług zaufania w odniesieniu do transakcji elektronicznych na rynku wewnętrznym oraz uchylającego dyrektywę 1999/93/WE, weryfikowany za pomocą certyfikatu podpisu osobistego. Nośnikiem tego certyfikatu jest warstwa elektroniczna wspomnianego nowego dowodu osobistego. O ile podpis zaufany składany jest zdalnie, o tyle podpis osobisty składany jest w obecności pracownika administracji przyjmującego podpis, po okazaniu dowodu tożsamości. Może też być użyty zdalnie , wymaga jednak specjalnego czytnika. Różnica funkcjonalna pomiędzy podpisem osobistym a własnoręcznym jest taka, że podpis osobisty składa się identycznie jak potwierdzenie transakcji kartą płatniczą (interfejs bezstykowy), bez użycia dokumentu papierowego, a podpis własnoręczny składa się na dokumencie papierowym, również po okazaniu dowodu tożsamości.

- i) „Kwalifikowany podpis elektroniczny” – zaawansowany podpis elektroniczny, który jest składany za pomocą kwalifikowanego urządzenia do składania podpisu elektronicznego i który opiera się na kwalifikowanym certyfikacie podpisu elektronicznego.

6. Wykonawca powinien dokładnie zapoznać się z niniejszą SWZ i złożyć ofertę zgodnie z jej wymaganiami.

II. ADRES STRONY INTERNETOWEJ, NA KTÓREJ UDOSTĘPNIANE BĘDĄ ZMIANY I WYJASNIENIA TREŚCI SWZ ORAZ INNE DOKUMENTY ZAMÓWIENIA BEZPOŚREDNIO ZWIĄZANE Z POSTĘPOWANIEM O UDZIELENIE ZAMÓWIENIA

Adres strony internetowej prowadzonego postępowania: <https://ezamowienia.gov.pl/mp-client/search/list/ocds-148610-520ea443-506a-11ed-8832-4e4740e186ac>,

Dodatkowo Zamawiający zamieszcza informacje bezpośrednio związane z postępowaniem na stronie internetowej

http://bip.parowozowniawolsztyn.pl/przetargi_wedlug_prawa_zamowien_publicznych.htm

III. INFORMACJE O ŚRODKACH KOMUNIKACJI ELEKTRONICZNEJ, PRZY UŻYCIU KTÓRYCH ZAMAWIAJĄCY BĘDZIE KOMUNIKOWAŁ SIĘ Z WYKONAWCAMI, ORAZ INFORMACJE O WYMAGANIACH TECHNICZNYCH I ORGANIZACYJNYCH SPORZĄDZANIA, WYSYŁANIA I ODBIERANIA KORESPONDENCJI ELEKTRONICZNEJ

1. Postępowanie prowadzone jest w języku polskim w formie elektronicznej.
2. W postępowaniu o udzielenie zamówienia publicznego komunikacja między Zamawiającym a Wykonawcami odbywa się przy użyciu Platformy e-Zamówienia, która jest dostępna pod adresem <https://ezamowienia.gov.pl>.
3. Korzystanie z Platformy e-Zamówienia jest bezpłatne.
4. Osobami uprawnionymi do porozumiewania się z Wykonawcami w zakresie procedury postępowania o udzielenie zamówienia publicznego:
- Marta Sternalska tel. 500 757 755
5. Komunikacja ustna dopuszczalna jest w odniesieniu do informacji, które nie są istotne, w szczególności nie dotyczą ogłoszenia o zamówieniu lub dokumentów zamówienia oraz ofert, o ile jej treść jest udokumentowana.
6. Adres strony internetowej prowadzonego postępowania (link prowadzący bezpośrednio do widoku postępowania na Platformie e-Zamówienia) zostanie udostępniony na stronie internetowej Zamawiającego BIP w zakładce Zamówienia publiczne - Przetargi. Postępowanie można wyszukać również ze strony głównej Platformy e-Zamówienia (przycisk „Przeglądaj postępowania/konkursy”).
7. Wykonawca zamierzający wziąć udział w postępowaniu o udzielenie zamówienia publicznego musi posiadać konto podmiotu „Wykonawca” na Platformie e-Zamówienia. Szczegółowe informacje na temat zakładania kont podmiotów oraz zasady i warunki korzystania z Platformy e-Zamówienia określa *Regulamin Platformy e-Zamówienia*, dostępny na stronie internetowej <https://ezamowienia.gov.pl> oraz informacje zamieszczone w zakładce „Centrum Pomocy”.
8. Przeglądanie i pobieranie publicznej treści dokumentacji postępowania nie wymaga posiadania konta na Platformie e-Zamówienia ani logowania.
9. Sposób sporządzenia dokumentów elektronicznych lub dokumentów elektronicznych będących kopią elektroniczną treści zapisanej w postaci papierowej (cyfrowe odwzorowania)

musi być zgodny z wymaganiami określonymi w rozporządzeniu Prezesa Rady Ministrów z dnia 30 grudnia 2020 r. w sprawie sposobu sporządzania i przekazywania informacji oraz wymagań technicznych dla dokumentów elektronicznych oraz środków komunikacji elektronicznej w postępowaniu o udzielenie zamówienia publicznego lub konkursie (Dz. U. poz. 2452), zwane dalej rozporządzeniem Prezesa Rady Ministrów w sprawie wymagań dla dokumentów elektronicznych.

10. Dokumenty elektroniczne, o których mowa w § 2 ust. 1 rozporządzenia Prezesa Rady Ministrów w sprawie wymagań dla dokumentów elektronicznych, sporządza się w postaci elektronicznej, w formatach danych określonych w przepisach rozporządzenia Rady Ministrów z dnia 12 kwietnia 2012r. w sprawie Krajowych Ram Interoperacyjności, minimalnych wymagań dla rejestrów publicznych i wymiany informacji w postaci elektronicznej oraz minimalnych wymagań dla systemów informatycznych (Dz. U. z 2017 r. poz. 2247), zwane dalej rozporządzeniem Rady Ministrów w sprawie Krajowych Ram Interoperacyjności, z uwzględnieniem rodzaju przekazywanych danych i przekazuje się jako załączniki. W przypadku formatów, o których mowa w art. 66 ust. 1 ustawy Pzp, ww. regulacje nie będą miały bezpośredniego zastosowania.
11. Informacje, oświadczenia lub dokumenty, inne niż wymienione w § 2 ust. 1 rozporządzenia Prezesa Rady Ministrów w sprawie wymagań dla dokumentów elektronicznych, przekazywane w postępowaniu sporządza się w postaci elektronicznej.
12. Wykaz poszczególnych dokumentów i oświadczeń, informacji, o których mowa w SWZ składanych w postępowaniu oraz ich forma, sposób sporządzania i przekazywania zostały określone przez Zamawiającego w SWZ.
13. Jeżeli dokumenty elektroniczne, przekazywane przy użyciu środków komunikacji elektronicznej, zawierają informacje stanowiące tajemnicę przedsiębiorstwa w rozumieniu przepisów ustawy z dnia 16 kwietnia 1993 r. o zwalczaniu nieuczciwej konkurencji (Dz. U. z 2022 r. poz. 1233) Wykonawca, w celu utrzymania w poufności tych informacji, przekazuje je w wydzielonym i odpowiednio oznaczonym pliku, wraz z jednoczesnym zaznaczeniem w nazwie pliku „Dokument stanowiący tajemnicę przedsiębiorstwa”.
14. Komunikacja w postępowaniu, z wyłączeniem składania ofert odbywa się drogą elektroniczną za pośrednictwem formularzy do komunikacji dostępnych w zakładce „Formularze” („Formularze do komunikacji”). Za pośrednictwem „Formularzy do komunikacji” odbywa się w szczególności przekazywanie wezwań i zawiadomień, zadawanie pytań i udzielanie odpowiedzi. Formularze do komunikacji umożliwiają również dołączenie załącznika do przesyłanej wiadomości (przycisk „dodaj załącznik”).
15. W przypadku załączników, które są zgodne z ustawą Pzp lub rozporządzeniem Prezesa Rady Ministrów w sprawie wymagań dla dokumentów elektronicznych opatrzone kwalifikowanym podpisem elektronicznym, podpisem zaufanym lub podpisem osobistym, mogą być opatrzone zgodnie z wyborem Wykonawcy/Wykonawcy wspólnie ubiegającego się o udzielenie zamówienia/podmiotu udostępniającego zasoby, podpisem typu zewnętrznego lub wewnętrznego. W zależności od rodzaju podpisu i jego typu (zewnętrzny lub wewnętrzny) dodaje się przednio podpisane dokumenty wraz z wygenerowany, plikiem podpisu (typ zewnętrzny) lub dokument z wszytym podpisem (typ wewnętrzny).
16. 15. Możliwość korzystania w postępowaniu z „Formularzy do komunikacji” w pełnym zakresie wymaga posiadania konta „Wykonawcy” na Platformie e-Zamówienia oraz zalogowania się na Platformie e-Zamówienia. Do korzystania z „Formularzy do komunikacji” służących do zadawania pytań dotyczących treści dokumentów zamówienia (w szczególności SWZ) wymagane jest posiadanie tzw. konta podmiotu w pełnym zakresie na Platformie e-

Zamówienia zgodnie z instrukcją dostępną na Platformie e-Zamówienia w Centrum Pomocy w Komponentie Edukacyjnym link: <https://ezamowienia.gov.pl/pl/komponent-edukacyjny/> .

17. Wszystkie wysłane i odebrane w postępowaniu przez Wykonawcę wiadomości widoczne są po zalogowaniu w podglądzie postępowania w zakładce „Komunikacja”.
18. Maksymalny rozmiar plików przesyłanych za pośrednictwem „Formularzy do komunikacji” wynosi 150 MB (wielkość ta dotyczy plików przesyłanych jako załączniki do jednego formularza).
19. Minimalne wymagania techniczne dotyczące sprzętu używanego w celu korzystania z usług Platformy e-Zamówienia oraz informacje dotyczące specyfikacji połączenia określa *Regulamin Platformy e-Zamówienia*.
20. 19. W przypadku problemów technicznych i awarii związanych z funkcjonowaniem Platformy e-Zamówienia użytkownicy mogą skorzystać ze wsparcia technicznego dostępnego pod numerem telefonu **(32) 77 88 999** lub drogą elektroniczną poprzez formularz udostępniony na stronie internetowej <https://ezamowienia.gov.pl> w zakładce „Zgłoś problem”.
21. W szczególnie uzasadnionych przypadkach uniemożliwiających komunikację Wykonawcy i Zamawiającego za pośrednictwem Platformy e-Zamówienia, Zamawiający dopuszcza komunikację za pomocą poczty elektronicznej na adres e-mail: info@parowozowniawolsztyn.pl (nie dotyczy składania ofert).
22. Korespondencja w postępowaniu prowadzona jest w języku polskim. Oznacza to, że wszelka korespondencja w języku obcym winna być złożona wraz z tłumaczeniem na język polski.
23. W przypadku podmiotów wspólnie ubiegających się o zamówienie wszelka korespondencja prowadzona będzie wyłącznie z pełnomocnikiem.

IV. TRYB UDZIELENIA ZAMÓWIENIA

1. Postępowanie o udzielenie zamówienia publicznego prowadzone jest na podstawie art. 275 pkt.1 **w trybie podstawowym bez przeprowadzenia negocjacji**, ustawy z dnia 11 września 2019r. – Prawo zamówień publicznych.
2. Zamawiający nie przewiduje wyboru najkorzystniejszej oferty z możliwością prowadzenia negocjacji.
3. Szacunkowa wartość przedmiotowego zamówienia nie przekracza progów unijnych o jakich mowa w art. 3 ustawy Pzp.
4. Zgodnie z art. 310 pkt. 1 Pzp, Zamawiający przewiduje możliwość unieważnienia przedmiotowego postępowania, jeżeli środki, które Zamawiający zamierzał przeznaczyć na sfinansowanie całości lub części zamówienia nie zostały mu przyznane.
5. Zamawiający nie przewiduje aukcji elektronicznych.
6. Zamawiający nie przewiduje złożenia oferty w postaci katalogów elektronicznych.
7. Zamawiający nie prowadzi postępowania w celu zawarcia umowy ramowej.
8. Zamawiający nie zastrzega możliwości ubiegania się o udzielenie zamówienia wyłącznie przez wykonawców, o których mowa w art. 94 Pzp.
9. Zamawiający przewiduje możliwość unieważnienia postępowania zgodnie z art. 255 ustawy Pzp,
10. W sprawach, które nie zostały uregulowane w niniejszej Specyfikacji Warunków Zamówienia, zwanej dalej „SWZ”, mają zastosowanie przepisy ustawy PZP i akty wykonawcze do ustawy.
11. Podstawa prawna opracowania specyfikacji warunków zamówienia:
 - 1) Ustawa z dnia 11 września 2019 r. Prawo zamówień publicznych (t.j. Dz. U. z 2022r., poz.1710)

- 2) Obwieszczenia Prezesa Urzędu Zamówień Publicznych z dnia 3 grudnia 2021r. w sprawie aktualnych progów unijnych, ich równowartości w złotych, równowartości w złotych kwot wyrażonych w euro oraz średniego kursu złotego w stosunku do euro stanowiącego podstawę przeliczania wartości zamówień publicznych lub konkursów (Dz.U. 2021, poz.1177);
- 3) Rozporządzenie Ministra Rozwoju, Pracy i Technologii z dnia 30 grudnia 2020 r. w sprawie podmiotowych środków dowodowych oraz innych dokumentów lub oświadczeń, jakich może żądać zamawiający od wykonawcy (Dz. U. 2020 r., poz. 2415);
- 4) Rozporządzenie Prezesa Rady Ministrów z dnia 30 grudnia 2020 r. w sprawie sposobu sporządzania i przekazywania informacji oraz wymagań technicznych dla dokumentów elektronicznych oraz środków komunikacji elektronicznej w postępowaniu o udzielenie zamówienia publicznego lub konkursie (Dz. U. 2020 r., poz. 2452);
- 5) Rozporządzenie Ministra Rozwoju, Pracy i Technologii z dnia 23 grudnia 2020 r. w sprawie ogłoszeń zamieszczanych w Biuletynie Zamówień Publicznych (Dz. U. 2020 r., poz. 2439);
- 6) Rozporządzenie Prezesa Rady Ministrów z dnia 30 grudnia 2020 r. w sprawie postępowania przy rozpoznawaniu odwołań przez Krajową Izbę Odwoławczą (Dz. U. poz. 2453);

V. OPIS PRZEDMIOTU ZAMÓWIENIA

Przedmiotem zamówienia jest wykonanie **Rozbiórka istniejącego ogrodzenia. Budowa ogrodzenia działki oraz częściowe utwardzenie terenu wraz z niezbędnymi pracami dodatkowymi.**

Zakres prac:

1. ROZBIÓRKA OGRODZENIA TERENU

ODCINEK „A”

Odcinek ogrodzenia wewnętrznego wydzielający przestrzeń parkingu na terenie Parowozowni, w skład którego wchodzi:

- Słupki ogrodzeniowe stalowe zabetonowane w gruncie – wysokość słupków ok. 1,60 m powyżej poziomu terenu
- Ogrodzenie z siatki stalowej plecionej o wysokości ok. 1,60 m
- Brama stalowa dwuskrzydłowa rozwierana z wypełnieniem z siatki stalowej plecionej – wymiary bramy ok. 3,60 x 1,60 m



Ogrodzenie i brama – odcinek „A”

ODCINEK „B”

Odcinek ogrodzenia zewnętrznego Parowozowni znajdującego się od strony ul. Fabrycznej, w skład którego wchodzi:

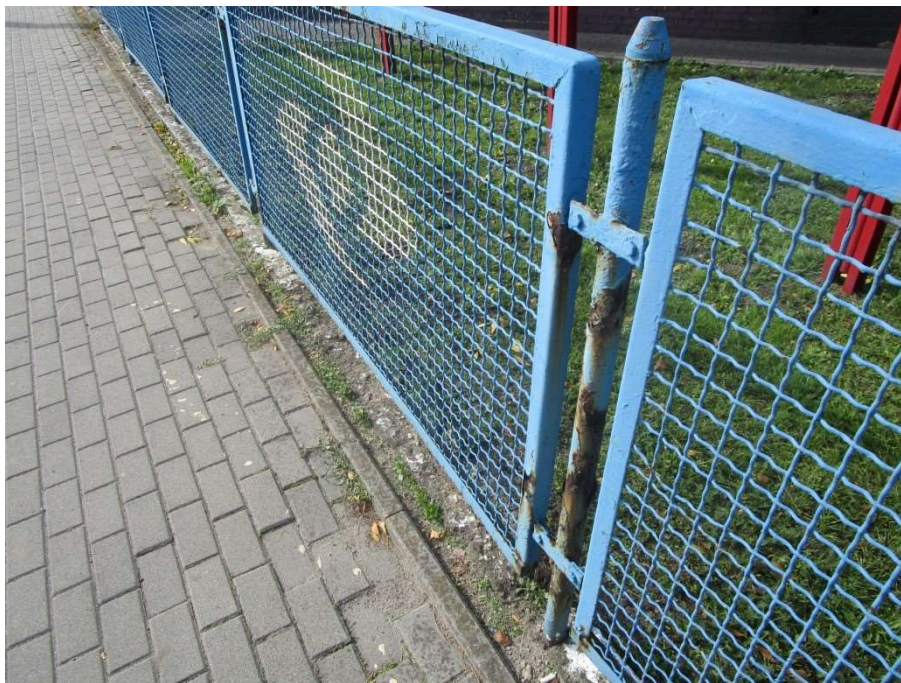
- Stalowe barierki zabetonowane w gruncie o długości ok. 7,00 m



Stalowe barierki – odcinek „B”

- Słupki ogrodzeniowe stalowe zabetonowane w gruncie z podmurówką betonową – wysokość słupków ok. 1,20 m powyżej poziomu terenu

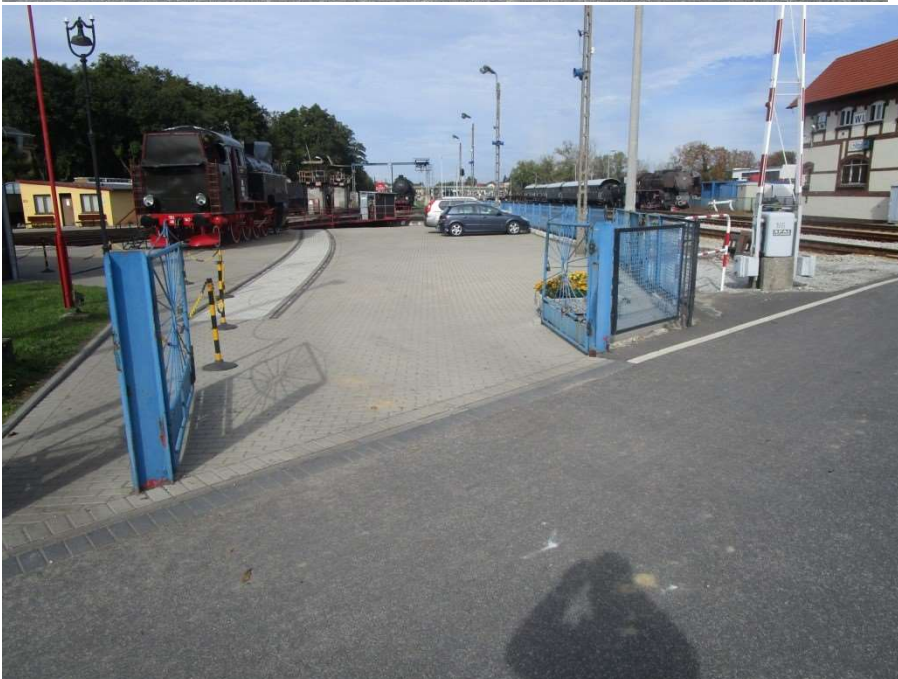
- Ogrodzenie panelowe z paneli z kątowników stalowych z wypełnieniem z siatki z prętów zgrzewanych o wysokości ok. 1,20 m
- Brama stalowa dwuskrzydłowa rozwierana z wypełnieniem z prętów stalowych – wymiary bramy ok. 4,00 x 1,20 m



Ogrodzenie i brama – odcinek „B”

- Słupki ogrodzeniowe furtki i bramy wykonane z dwuteowników stalowych zabetonowane w gruncie – wysokość słupków ok. 1,40 m powyżej poziomu terenu

- Furtka wejściowa stalowa z wypełnieniem z prętów stalowych – wymiary ok. 1,00 x 1,40 m
- Brama wjazdowa dwuskrzydłowa rozwierana stalowa z wypełnieniem z prętów stalowych – wymiary ok. 4,00 x 1,40 m



Brama i furtka – odcinek „B”

ODCINEK „C”

Odcinek ogrodzenia zewnętrznego Parowozowni znajdującego się od strony torowiska PKP, w skład którego wchodzi:

- Słupki ogrodzeniowe stalowe zabetonowane w gruncie z podmurówką betonową – wysokość słupków ok. 1,40 m powyżej poziomu terenu
- Ogrodzenie panelowe z paneli z kątowników stalowych z wypełnieniem z siatki z prętów zgrzewanych o wysokości ok. 1,40 m



Ogrodzenie – odcinek „C”

- Słupki ogrodzeniowe furtki i bramy wykonane z dwuteowników stalowych zabetonowane w gruncie – wysokość słupków ok. 1,40 m powyżej poziomu terenu
- Furtka wejściowa stalowa z wypełnieniem z prętów stalowych – wymiary ok. 1,00 x 1,40 m
- Brama wjazdowa dwuskrzydłowa rozwierana stalowa z wypełnieniem z prętów stalowych – wymiary ok. 4,00 x 1,40 m



Brama i furтка - odcinek „C”

2. BUDOWA OGRODZENIA TERENU ORAZ CZĘŚCIOWE UTWARDZENIE

ODCINEK „A”

Projektuje się wykonanie ogrodzenia wewnętrznego wydzielającego przestrzeń parkingu na terenie Parowozowni, w skład którego wchodzi:

- Słupki ogrodzeniowe stalowe 60x40x2 mm h=2200 mm, ocynkowane, malowane – kolor RAL 7016, zabetonowane w gruncie
- Panel ogrodzeniowy z siatki 3D, h=1530 mm, siatka z prętów \varnothing 5 mm, oczko 50x200 mm, ocynkowany, malowany – kolor RAL 7016
- Podmurówka betonowa w formie płyt betonowych prefabrykowanych gładkich, mocowanie do słupków poprzez systemowe ceowniki stalowe
- Słupki bramy stalowe 80x80x3 mm h=2200 mm, ocynkowane, malowane – kolor RAL 7016, zabetonowane w gruncie
- Brama rozwierana dwuskrzydłowa stalowa, szerokość bramy 4000 mm, profil 60x40 mm, wypełnienie z siatki 3D, siatka z prętów \varnothing 5 mm, oczko 50x200 mm, całość ocynkowana, malowana – kolor RAL 7016, zamknięcie bramy na kłódkę
- Niezbędne elementy montażowe i wykańczające

Długość łączna odcinka 15,72 m.

ODCINEK „B”

Projektuje się wykonanie ogrodzenia zewnętrznego Parowozowni od strony ul. Fabrycznej, w skład którego wchodzi:

- Słupki ogrodzeniowe stalowe 60x40x2 mm h=1800 mm, ocynkowane, malowane – kolor RAL 7016, zabetonowane w gruncie

- Segment ogrodzeniowy z profilu stalowego 60x40 mm z wypełnieniem z profilu 25x25 mm co 100 mm w układzie pionowym, wysokość segmentu 1200 mm, ocynkowany, malowany – kolor RAL 7016
- Podmurówka betonowa w formie płyt betonowych prefabrykowanych gładkich, mocowanie do słupków poprzez systemowe ceowniki stalowe, malowanie farbą do betonu – kolor RAL 7016
- Słupki bram i furtki stalowe 80x80x3 mm h=1800 mm, ocynkowane, malowane – kolor RAL 7016, zabetonowane w gruncie
- Brama przesuwna samonośna, szerokość bramy 4000 mm, z profilu stalowego 60x40 mm z wypełnieniem z profilu 25x25 mm co 100 mm w układzie pionowym, wysokość bramy 1200 mm, ocynkowana, malowana – kolor RAL 7016, fundament bramy, zamknięcie bramy na kłódkę
- Furtka rozwierana, szerokość furtki 1200 mm, z profilu stalowego 60x40 mm z wypełnieniem z profilu 25x25 mm co 100 mm w układzie pionowym, wysokość furtki 1200 mm, ocynkowana, malowana – kolor RAL 7016, klamka z zamkiem patentowym na klucz
- Brama rozwierana dwuskrzydłowa stalowa, szerokość bramy 6000 mm, z profilu stalowego 60x40 mm z wypełnieniem z profilu 25x25 mm co 100 mm w układzie pionowym, wysokość bramy 1200 mm, ocynkowana, malowana – kolor RAL 7016, napęd bramy elektryczny, po 1 siłowniku na każdym skrzydle, sterowanie bramy pilotem bezprzewodowym (min. 3 szt.), doprowadzenie zasilania z tablicy wewnętrznej w budynku biurowym, na każdym skrzydle bramy zamocować centralnie logo parowozowni wycięte laserowo na blasze, zamknięcie bramy na kłódkę
- Niezbędne elementy montażowe i wykańczające

Długość łączna odcinka 102,66 m.

Uwaga:

Należy przeprowadzić zabiegi pielęgnacyjne istniejącej zieleni – przycięcie istniejącego żywopłotu w zakresie umożliwiającym budowę ogrodzenia na tym odcinku.

Istniejący chodnik z kostki brukowej betonowej z opornikiem betonowym w ul. Fabrycznej po wykonaniu ogrodzenia należy doprowadzić do właściwego stanu.

Na terenie działki należy uzupełnić fragment nawierzchni chodnika w rejonie projektowanej furtki wejściowej z ul. Fabrycznej. Uzupełnienie wykonać z kostki brukowej betonowej tożsamej z istniejącą, wykonać właściwą podbudowę chodnika, zakończyć opornikiem betonowym. Chodnik uzupełnić na powierzchni umożliwiającej swobodny i właściwy dostęp pieszych. Powierzchnia do uzupełnienia ~10,0 m².

ODCINEK „C”

Projektuje się wykonanie ogrodzenia zewnętrznego Parowozowni od strony torowiska PKP, w skład którego wchodzi:

- Słupki ogrodzeniowe stalowe 60x40x2 mm h=1800 mm, ocynkowane, malowane – kolor RAL 7016, zabetonowane w gruncie
- Słupki ogrodzeniowe stalowe 80x80x3 mm h=1800 mm i 2200 mm, ocynkowane, malowane – kolor RAL 7016, zabetonowane w gruncie
- Segment ogrodzeniowy z profilu stalowego 60x40 mm z wypełnieniem z profilu 25x25 mm co 100 mm w układzie pionowym, wysokość segmentu 1200 mm, ocynkowany, malowany – kolor RAL 7016
- Podmurówka betonowa w formie płyt betonowych prefabrykowanych gładkich, mocowanie do słupków poprzez systemowe ceowniki stalowe, malowanie farbą do betonu – kolor RAL 7016 ☐ Niezbędne elementy montażowe i wykańczające

Długość łączna odcinka 75,78 m.

ODCINEK „D”

Projektuje się wykonanie ogrodzenia zewnętrznego Parowozowni od strony torowiska PKP, w skład którego wchodzi:

- Słupki ogrodzeniowe stalowe 80x80x3 mm h=2200 mm, ocynkowane, malowane – kolor RAL 7016, zabetonowane w gruncie
- Panel ogrodzeniowy z siatki 3D, h=1530 mm, siatka z prętów \varnothing 5 mm, oczko 50x200 mm, ocynkowany, malowany – kolor RAL 7016
- Podmurówka betonowa w formie płyt betonowych prefabrykowanych gładkich, mocowanie do słupków poprzez systemowe ceowniki stalowe
- Brama rozwierana jednoskrzydłowa, szerokość bramy 4600 mm, z profilu stalowego 60x40 wypełnienie z siatki 3D, siatka z prętów \varnothing 5 mm, oczko 50x200 mm, całość ocynkowana, malowana – kolor RAL 7016, zamknięcie bramy na kłódkę
- Gniazdo bramy na fundamencie betonowym, gniazdo wykonać jako spawane z elementów stalowych, umożliwiające przejazd samochodami ciężarowymi, gniazdo również dla bramy przesuwnej z odcinka „E”
- Niezbędne elementy montażowe i wykańczające
- Na bramie należy z obu stron umieścić tarczę sygnału D1 (zgodnie z Rozporządzeniem Ministra Infrastruktury z dnia 18 lipca 2005 r. W sprawie ogólnych warunków prowadzenia ruchu kolejowego i sygnalizacji; Dz. U. nr 172, poz. 1444 z 2005 r.)

Długość łączna odcinka 5,60 m.

ODCINEK „E”

Projektuje się wykonanie ogrodzenia zewnętrznego Parowozowni od strony torowiska PKP, w skład którego wchodzi:

- Słupki ogrodzeniowe stalowe 60x40x2 mm h=2200 mm, ocynkowane, malowane – kolor RAL 7016, zabetonowane w gruncie

- Słupki ogrodzeniowe stalowe 80x80x3 mm h=2200 mm, ocynkowane, malowane – kolor RAL 7016, zabetonowane w gruncie
- Panel ogrodzeniowy z siatki 3D, h=1530 mm, siatka z prętów Ø 5 mm, oczko 50x200 mm, ocynkowany, malowany – kolor RAL 7016
- Podmurówka betonowa w formie płyt betonowych prefabrykowanych gładkich, mocowanie do słupków poprzez systemowe ceowniki stalowe
- Brama przesuwna samonośna, szerokość bramy 8000 mm, z profilu stalowego 60x40 wypełnienie z siatki 3D, siatka z prętów Ø 5 mm, oczko 50x200 mm, całość ocynkowana, malowana – kolor RAL 7016, fundament bramy, zamknięcie bramy na kłódkę
- Gniazdo bramy na fundamencie betonowym, gniazdo wykonać jako spawane z elementów stalowych, umożliwiające przejazd samochodami ciężarowymi, zgodnie z opisem z odcinka „D” ☐ Niezbędne elementy montażowe i wykańczające

Uwaga: Ogrodzenie na tym odcinku nie pokrywa się z przebiegiem granicy działki.

Długość łączna odcinka 27,72 m.

ODCINEK „F”

Projektuje się wykonanie ogrodzenia zewnętrznego Parowozowni od strony torowiska PKP, w skład którego wchodzi:

- Słupki ogrodzeniowe stalowe 60x40x2 mm h=2200 mm, ocynkowane, malowane – kolor RAL 7016, zabetonowane w gruncie
- Słupki ogrodzeniowe stalowe 80x80x3 mm h=2200 mm, ocynkowane, malowane – kolor RAL 7016, zabetonowane w gruncie
- Panel ogrodzeniowy z siatki 3D, h=1530 mm, siatka z prętów Ø 5 mm, oczko 50x200 mm, ocynkowany, malowany – kolor RAL 7016
- Podmurówka betonowa w formie płyt betonowych prefabrykowanych gładkich, mocowanie do słupków poprzez systemowe ceowniki stalowe

Uwaga: Na tym odcinku występuje infrastruktura kolejowa PKP leżąca w części na terenie działki nr 409/6. Ogrodzenie poprowadzić omijając infrastrukturę kolejową PKP w odległości ok. 1,00 m od granicy działki, na długości ok. 5,00 m.

Długość łączna odcinka 140,38 m.

ODCINEK „G”

Projektuje się wykonanie ogrodzenia zewnętrznego Parowozowni od strony torowiska PKP, w skład którego wchodzi:

- Słupki ogrodzeniowe stalowe 80x80x3 mm h=2200 mm, ocynkowane, malowane – kolor RAL 7016, zabetonowane w gruncie

- Panel ogrodzeniowy z siatki 3D, h=1530 mm, siatka z prętów Ø 5 mm, oczko 50x200 mm, ocynkowany, malowany – kolor RAL 7016
- Podmurówka betonowa w formie płyt betonowych prefabrykowanych gładkich, mocowanie do słupków poprzez systemowe ceowniki stalowe
- Brama rozwierana dwuskrzydłowa, szerokość bramy 4800 mm, z profilu stalowego 60x40 wypełnienie z siatki 3D, siatka z prętów Ø 5 mm, oczko 50x200 mm, całość ocynkowana, malowana – kolor RAL 7016, zamknięcie bramy na kłódkę
- Furtka rozwierana jednoskrzydłowa, szerokość furtki 1200 mm, z profilu stalowego 60x40 wypełnienie z siatki 3D, siatka z prętów Ø 5 mm, oczko 50x200 mm, całość ocynkowana, malowana – kolor RAL 7016, klamka z zamkiem patentowym na klucz
- Niezbędne elementy montażowe i wykańczające
- Na bramie należy z obu stron umieścić tarczę sygnału D1 (zgodnie z Rozporządzeniem Ministra Infrastruktury z dnia 18 lipca 2005 r. W sprawie ogólnych warunków prowadzenia ruchu kolejowego i sygnalizacji; Dz. U. nr 172, poz. 1444 z 2005 r.)

Długość łączna odcinka 8,22 m.

ODCINEK „H”

Projektuje się wykonanie ogrodzenia zewnętrznego Parowozowni od strony cieku wodnego, w skład którego wchodzi:

- Słupki ogrodzeniowe stalowe 60x40x2 mm h=2200 mm, ocynkowane, malowane – kolor RAL 7016, zabetonowane w gruncie
- Słupki ogrodzeniowe stalowe 80x80x3 mm 2200 mm, ocynkowane, malowane – kolor RAL 7016, zabetonowane w gruncie
- Panel ogrodzeniowy z siatki 3D, h=1530 mm, siatka z prętów Ø 5 mm, oczko 50x200 mm, ocynkowany, malowany – kolor RAL 7016
- Podmurówka betonowa w formie płyt betonowych prefabrykowanych gładkich, mocowanie do słupków poprzez systemowe ceowniki stalowe
- Niezbędne elementy montażowe i wykańczające

Długość łączna odcinka 21,72 m.

- 1) Po stronie Wykonawcy utylizacja starego ogrodzenia, wraz z podmurówką oraz odpadów po pielęgnacji żywopłotu zgodnie z obowiązującymi przepisami prawa.
- 2) Sprzęt, maszyny budowlane i materiały niezbędne do wykonania Zlecenia po stronie Wykonawcy.
3. Szczegółowy opis przedmiotu zamówienia zawiera załącznik nr 6,7,8 do SWZ. Pozostałe postanowienia dotyczące przedmiotu zamówienia i jego realizacji zawiera wzór umowy, stanowiący załącznik nr 5 do SWZ
4. Wymagania związane z realizacją zamówienia w zakresie zatrudnienia przez wykonawcę lub podwykonawcę na podstawie stosunku pracy osób wykonujących wskazane przez zamawiającego czynności w zakresie realizacji zamówienia, jeżeli wykonanie tych

czynności polega na wykonywaniu pracy w sposób określony w art. 22 § 1 ustawy z dnia 26 czerwca 1974 r. - Kodeks pracy (Dz. U. z 2022 r. poz. 1510) obejmują następujące rodzaje czynności :

- 1) **Pracownik fizyczny;**
- 2) **Majster/brygadzysta.**

5. Szczegółowe wymagania dotyczące realizacji oraz egzekwowania wymogu zatrudnienia na podstawie stosunku pracy zostały określone we wzorze umowy, stanowiącym odpowiednio Załącznik nr 5 do SWZ.
6. Zamawiający nie określa dodatkowych wymagań związanych z zatrudnianiem osób, o których mowa w art. 94 ust. 2 pkt 2 Pzp
7. Wspólny Słownik Zamówień CPV:

45000000-7 roboty budowlane

45110000-1 roboty w zakresie burzenia i rozbiórki obiektów budowlanych: roboty ziemne

45342000-6 wznoszenie ogrodzeń

8. Zamawiający doradza przed złożeniem oferty przeprowadzenie oględzin i wizji lokalnej w celu uzyskania niezbędnych informacji do sporządzenia prawidłowej wyceny w zakresie realizacji przedmiotu zamówienia. Wykonawca przeprowadzi wizję lokalną we własnym zakresie i na własny koszt w godzinach pracy Parowozowni Wolsztyn tj. w dzień roboczy od poniedziałku do piątku od godz. 07:00 do godz. 15:00 uzgadniając telefonicznie z minimum jednodniowym wyprzedzeniem termin jej dokonania z pracownikiem Parowozowni:
 - 1) Mirosław Cieśla , tel. 509 955 307

Wykonanie wizji lokalnej nie jest obowiązkowe, Zamawiający nie wymaga przedłożenia żadnego dokumentu potwierdzającego jej przeprowadzenie. Decyzję o dokonaniu wizji podejmuje wyłącznie Wykonawca .

Uwaga: w korespondencji kierowanej do Zamawiającego należy posługiwać się tym znakiem, a przedmiotowe postępowanie prowadzone jest przy użyciu środków komunikacji elektronicznej.

VI. TERMIN I MIEJSCE WYKONANIA ZAMÓWIENIA

1. Miejsce wykonania zamówienia: Polska – Wolsztyn, siedziba Zamawiającego.
2. Termin wykonania : Zamawiający wymaga aby cały przedmiot zamówienia, został wykonany w terminie do **16 grudnia 2022 roku**.

VII. WARUNKI UDZIAŁU W POSTĘPOWANIU

1. O udzielenie zamówienia mogą ubiegać się Wykonawcy, którzy nie podlegają wykluczeniu, na zasadach określonych w Rozdziale VIII SWZ, oraz spełniają określone przez Zamawiającego warunki udziału w postępowaniu.
2. O udzielenie zamówienia mogą ubiegać się Wykonawcy, którzy spełniają warunki dotyczące:

1) zdolności do występowania w obrocie gospodarczym:

Zamawiający nie stawia warunku w powyższym zakresie.

2) uprawnień do prowadzenia określonej działalności gospodarczej lub zawodowej, o ile wynika to z odrębnych przepisów :

Zamawiający nie stawia warunku w powyższym zakresie

3) sytuacji ekonomicznej lub finansowej:

Zamawiający nie stawia warunku w powyższym zakresie.

4) zdolności technicznej lub zawodowej:

Zamawiający nie stawia warunku w powyższym zakresie

3. Zamawiający może na każdym etapie postępowania, uznać, że wykonawca nie posiada wymaganych zdolności, jeżeli posiadanie przez wykonawcę sprzecznych interesów, w szczególności zaangażowanie zasobów technicznych lub zawodowych wykonawcy w inne przedsięwzięcia gospodarcze wykonawcy może mieć negatywny wpływ na realizację zamówienia.

VIII. PODSTAWY WYKLUCZENIA Z POSTĘPOWANIA

1. W postępowaniu mogą brać udział Wykonawcy, którzy nie podlegają wykluczeniu z postępowania o udzielenie zamówienia w okolicznościach, o których mowa w **art. 108 ust. 1 Pzp** Na podstawie **art. 108 ust. 1 Pzp**. Zamawiający wykluczy Wykonawcę:

1) będącego osobą fizyczną, którego prawomocnie skazano za przestępstwo:

- a) udziału w zorganizowanej grupie przestępczej albo związku mającym na celu popełnienie przestępstwa lub przestępstwa skarbowego, o którym mowa w art. 258 Kodeksu karnego,
- b) handlu ludźmi, o którym mowa w art. 189a Kodeksu karnego,
- c) o którym mowa w art. 228-230a, art. 250a Kodeksu karnego, w art. 46-48 ustawy z dnia 25 czerwca 2010 r. o sporcie (Dz. U. z 2020 r. poz. 1133 oraz z 2021 r. poz. 2054) lub w art. 54 ust. 1-4 ustawy z dnia 12 maja 2011 r. o refundacji leków, środków spożywczych specjalnego przeznaczenia żywieniowego oraz wyrobów medycznych (Dz. U. z 2021 r. poz. 523, 1292, 1559 i 2054),
- d) finansowania przestępstwa o charakterze terrorystycznym, o którym mowa w art. 165a Kodeksu karnego, lub przestępstwo udaremniania lub utrudniania stwierdzenia przestępnego pochodzenia pieniędzy lub ukrywania ich pochodzenia, o którym mowa w art. 299 Kodeksu karnego,
- e) o charakterze terrorystycznym, o którym mowa w art. 115 § 20 Kodeksu karnego, lub mające na celu popełnienie tego przestępstwa,
- f) powierzenia wykonywania pracy małoletniemu cudzoziemcowi, o którym mowa w art. 9 ust. 2 ustawy z dnia 15 czerwca 2012 r. o skutkach powierzania wykonywania pracy cudzoziemcom przebywającym wbrew przepisom na terytorium Rzeczypospolitej Polskiej (Dz. U. z 2020 r., poz. 769 ze zm.),
- g) przeciwko obrotowi gospodarczemu, o których mowa w art. 296-307 Kodeksu karnego, przestępstwo oszustwa, o którym mowa w art. 286 Kodeksu karnego, przestępstwo

- przeciwko wiarygodności dokumentów, o których mowa w art. 270-277d Kodeksu karnego, lub przestępstwo skarbowe,
- h) o którym mowa w art. 9 ust. 1 i 3 lub art. 10 ustawy z dnia 15 czerwca 2012 r. o skutkach powierzania wykonywania pracy cudzoziemcom przebywającym wbrew przepisom na terytorium Rzeczypospolitej Polskiej - lub za odpowiedni czyn zabroniony określony w przepisach prawa obcego;
- 2) jeżeli urzędującego członka jego organu zarządzającego lub nadzorczego, wspólnika spółki w spółce jawnej lub partnerskiej albo komplementariusza w spółce komandytowej lub komandytowo-akcyjnej lub prokurenta prawomocnie skazano za przestępstwo, o którym mowa w pkt 1;
 - 3) wobec którego wydano prawomocny wyrok sądu lub ostateczną decyzję administracyjną o zaleganiu z uiszczeniem podatków, opłat lub składek na ubezpieczenie społeczne lub zdrowotne, chyba że wykonawca odpowiednio przed upływem terminu do składania wniosków o dopuszczenie do udziału w postępowaniu albo przed upływem terminu składania ofert dokonał płatności należnych podatków, opłat lub składek na ubezpieczenie społeczne lub zdrowotne wraz z odsetkami lub grzywnami lub zawarł wiążące porozumienie w sprawie spłaty tych należności;
 - 4) wobec którego prawomocnie orzeczono zakaz ubiegania się o zamówienia publiczne;
 - 5) jeżeli zamawiający może stwierdzić, na podstawie wiarygodnych przesłanek, że wykonawca zawarł z innymi wykonawcami porozumienie mające na celu zakłócenie konkurencji, w szczególności jeżeli należąc do tej samej grupy kapitałowej w rozumieniu ustawy z dnia 16 lutego 2007 r. o ochronie konkurencji i konsumentów, złożyli odrębne oferty, oferty częściowe lub wnioski o dopuszczenie do udziału w postępowaniu, chyba że wykażą, że przygotowali te oferty lub wnioski niezależnie od siebie;
 - 6) jeżeli, w przypadkach, o których mowa w art. 85 ust. 1 ustawy Pzp., doszło do zakłócenia konkurencji wynikającego z wcześniejszego zaangażowania tego wykonawcy lub podmiotu, który należy z wykonawcą do tej samej grupy kapitałowej w rozumieniu ustawy z dnia 16 lutego 2007 r. o ochronie konkurencji i konsumentów, chyba że spowodowane tym zakłócenie konkurencji może być wyeliminowane w inny sposób niż przez wykluczenie wykonawcy z udziału w postępowaniu o udzielenie zamówienia;
2. W postępowaniu mogą brać udział Wykonawcy, którzy nie podlegają wykluczeniu z postępowania o udzielenie zamówienia w okolicznościach, o których mowa w **art. 109 ust. 1 pkt. 4) i pkt. 7) Pzp.** Na podstawie **art. 109 ust. 1 pkt. 4) pkt. 7) Pzp.** Zamawiający wykluczy Wykonawcę:
- 1) w stosunku do którego otwarto likwidację, ogłoszono upadłość, którego aktywami zarządza likwidator lub sąd, zawarł układ z wierzycielami, którego działalność gospodarcza jest zawieszona albo znajduje się on w innej tego rodzaju sytuacji wynikającej z podobnej procedury przewidzianej w przepisach miejsca wszczęcia tej procedury;
 - 2) który, z przyczyn leżących po jego stronie, w znacznym stopniu lub zakresie nie wykonał lub nienależycie wykonał albo długotrwale nienależycie wykonywał istotne zobowiązanie wynikające z wcześniejszej umowy w sprawie zamówienia publicznego lub umowy koncesji, co doprowadziło do wypowiedzenia lub odstąpienia od umowy, odszkodowania, wykonania zastępczego lub realizacji uprawnień z tytułu rękojmi za wady.
3. W postępowaniu mogą brać udział Wykonawcy, którzy nie podlegają wykluczeniu z postępowania o udzielenie zamówienia w okolicznościach, o których mowa w art. 7 ust. 1 ustawy z dnia 13 kwietnia 2022 r. o szczególnych rozwiązaniach w zakresie przeciwdziałania

wspieraniu agresji na Ukrainę oraz służących ochronie bezpieczeństwa narodowego (Dz. U. poz. 835). W związku z powyższym, wyklucza się:

1) wykonawcę oraz uczestnika konkursu wymienionego w wykazach określonych w rozporządzeniu 765/2006 i rozporządzeniu 269/2014 albo wpisanego na listę na podstawie decyzji w sprawie wpisu na listę rozstrzygającej o zastosowaniu środka, o którym mowa w art. 1 pkt 3;

2) wykonawcę oraz uczestnika konkursu, którego beneficjentem rzeczywistym w rozumieniu ustawy z dnia 1 marca 2018 r. o przeciwdziałaniu praniu pieniędzy oraz finansowaniu terroryzmu (Dz. U. z 2022 r. poz. 593 i 655) jest osoba wymieniona w wykazach określonych w rozporządzeniu 765/2006 i rozporządzeniu 269/2014 albo wpisana na listę lub będąca takim beneficjentem rzeczywistym od dnia 24 lutego 2022 r., o ile została wpisana na listę na podstawie decyzji w sprawie wpisu na listę rozstrzygającej o zastosowaniu środka, o którym mowa w art. 1 pkt 3;

3) wykonawcę oraz uczestnika konkursu, którego jednostką dominującą w rozumieniu art. 3 ust. 1 pkt 37 ustawy z dnia 29 września 1994 r. o rachunkowości (Dz. U. z 2021 r. poz. 217, 2105 i 2106) jest podmiot wymieniony w wykazach określonych w rozporządzeniu 765/2006 i rozporządzeniu 269/2014 albo wpisany na listę lub będący taką jednostką dominującą od dnia 24 lutego 2022 r., o ile został wpisany na listę na podstawie decyzji w sprawie wpisu na listę rozstrzygającej o zastosowaniu środka, o którym mowa w art. 1 pkt 3.

Zgodnie z treścią art. 5k ust. 1 rozporządzenia 833/2014 w brzmieniu nadanym rozporządzeniem 2022/576 zakazuje się udzielania lub dalszego wykonywania wszelkich zamówień publicznych lub koncesji objętych zakresem dyrektyw w sprawie zamówień publicznych, a także zakresem art. 10 ust. 1, 3, ust. 6 lit. a)–e), ust. 8, 9 i 10, art. 11, 12, 13 i 14 dyrektywy 2014/23/UE, art. 7 i 8, art. 10 lit. b)–f) i lit. h)–j) dyrektywy 2014/24/UE, art. 18, art. 21 lit. b)–e) i lit. g)–i), art. 29 i 30 dyrektywy 2014/25/UE oraz art. 13 lit. a)–d), lit. f)–h) i lit. j) dyrektywy 2009/81/WE na rzecz lub z udziałem:

a) obywateli rosyjskich lub osób fizycznych lub prawnych, podmiotów lub organów z siedzibą w Rosji;

b) osób prawnych, podmiotów lub organów, do których prawa własności bezpośrednio lub pośrednio w ponad 50 % należą do podmiotu, o którym mowa w lit. a) niniejszego ustępu; lub

c) osób fizycznych lub prawnych, podmiotów lub organów działających w imieniu lub pod kierunkiem podmiotu, o którym mowa w lit. a) lub b) niniejszego ustępu, w tym podwykonawców, dostawców lub podmiotów, na których zdolności polega się w rozumieniu dyrektyw w sprawie zamówień publicznych, w przypadku gdy przypada na nich ponad 10 % wartości zamówienia.

4. Wykonawca może zostać wykluczony przez zamawiającego na każdym etapie postępowania o udzielenie zamówienia.

5. Wykluczenie Wykonawcy następuje zgodnie z art. 110 i 111 Pzp

6. Wykonawca nie podlega wykluczeniu w okolicznościach określonych w art. 108 ust. 1 pkt 1, 2 i 5 lub art. 109 ust. 1 pkt 2-5 i 7-10 Pzp, jeżeli udowodni zamawiającemu że spełnił łącznie następujące przesłanki:

1) naprawił lub zobowiązał się do naprawienia szkody wyrządzonej przestępstwem, wykroczeniem lub swoim nieprawidłowym postępowaniem, w tym poprzez zadośćuczynienie pieniężne;

2) wyczerpująco wyjaśnił fakty i okoliczności związane z przestępstwem, wykroczeniem lub swoim nieprawidłowym postępowaniem oraz spowodowanymi przez nie szkodami, aktywnie współpracując odpowiednio z właściwymi organami, w tym organami ścigania, lub zamawiającym;

- 3) podjął konkretne środki techniczne, organizacyjne i kadrowe, odpowiednie dla zapobiegania dalszym przestępstwom, wykroczeniom lub nieprawidłowemu postępowaniu, w szczególności:
- a) zerwał wszelkie powiązania z osobami lub podmiotami odpowiedzialnymi za nieprawidłowe postępowanie wykonawcy,
 - b) zreorganizował personel,
 - c) wdrożył system sprawozdawczości i kontroli,
 - d) utworzył struktury audytu wewnętrznego do monitorowania przestrzegania przepisów, wewnętrznych regulacji lub standardów,
 - e) wprowadził wewnętrzne regulacje dotyczące odpowiedzialności i odszkodowań za nieprzestrzeganie przepisów, wewnętrznych regulacji lub standardów.

Zamawiający ocenia, czy podjęte przez wykonawcę czynności, o których mowa wyżej, są wystarczające do wykazania jego rzetelności, uwzględniając wagę i szczególne okoliczności czynu wykonawcy. Jeżeli podjęte przez wykonawcę czynności, o których wyżej, nie są wystarczające do wykazania jego rzetelności, zamawiający wyklucza wykonawcę.

IX. WYKAZ PODMIOTOWYCH ŚRODKÓW DOWODOWYCH

1. Do oferty Wykonawca zobowiązany jest dołączyć aktualne na dzień składania ofert oświadczenie o spełnianiu warunków udziału w postępowaniu oraz o braku podstaw do wykluczenia z postępowania – zgodnie z **Załącznikiem nr 2 do SWZ**.
2. Informacje zawarte w oświadczeniu, o którym mowa w pkt 1 stanowią wstępne potwierdzenie, że Wykonawca nie podlega wykluczeniu oraz spełnia warunki udziału w postępowaniu.
3. Zamawiający przed wyborem najkorzystniejszej oferty wzywa wykonawcę, którego oferta została najwyżej oceniona, do złożenia w wyznaczonym terminie, nie krótszym niż 5 dni, aktualnych na dzień złożenia **podmiotowych środków dowodowych**:
 - 1) Odpis lub informacja z Krajowego Rejestru Sądowego lub z Centralnej Ewidencji i Informacji o Działalności Gospodarczej, w zakresie art. 109 ust. 1 pkt 4 p.z.p. , sporządzonych nie wcześniej niż 3 miesiące przed jej złożeniem, jeżeli odrębne przepisy wymagają wpisu do rejestru lub ewidencji;
 - 2) Oświadczenie wykonawcy, w zakresie art. 108 ust. 1 pkt 5 ustawy, o braku przynależności do tej samej grupy kapitałowej, w rozumieniu ustawy z dnia 16 lutego 2007 r. o ochronie konkurencji i konsumentów (Dz. U. z 2021 r. poz. 275), z innym wykonawcą, który złożył odrębną ofertę, ofertę częściową lub wniosek o dopuszczenie do udziału w postępowaniu, albo oświadczenia o przynależności do tej samej grupy kapitałowej wraz z dokumentami lub informacjami potwierdzającymi przygotowanie oferty, oferty częściowej lub wniosku o dopuszczenie do udziału w postępowaniu niezależnie od innego wykonawcy należącego do tej samej grupy kapitałowej – **zgodnie z Załącznikiem nr 9 do SWZ**
4. Jeżeli Wykonawca ma siedzibę lub miejsce zamieszkania poza granicami Rzeczypospolitej Polskiej:
 - 1) zamiast dokumentów, o których mowa w ust. 3 pkt 1) składa dokument lub dokumenty wystawione w kraju, w którym wykonawca ma siedzibę lub miejsce zamieszkania, potwierdzające, że nie otwarto jego likwidacji, nie ogłoszono upadłości, jego aktywami nie zarządza likwidator lub sąd, nie zawarł układu z wierzycielami, jego działalność gospodarcza nie jest zawieszona ani nie znajduje się on w innej tego rodzaju sytuacji wynikającej z podobnej procedury przewidzianej w przepisach miejsca wszczęcia tej procedury - wystawione nie wcześniej niż 3 miesiące przed jego złożeniem.

5. Jeżeli w kraju, w którym wykonawca ma siedzibę lub miejsce zamieszkania, nie wydaje się dokumentów, o których mowa w ust. 4, lub gdy dokumenty te nie odnoszą się do wszystkich przypadków wskazanych w SWZ, zastępuje się je odpowiednio w całości lub w części dokumentem zawierającym odpowiednio oświadczenie wykonawcy, ze wskazaniem osoby albo osób uprawnionych do jego reprezentacji, lub oświadczenie osoby, której dokument miał dotyczyć, złożone pod przysięgą, lub, jeżeli w kraju, w którym wykonawca ma siedzibę lub miejsce zamieszkania nie ma przepisów o oświadczeniu pod przysięgą, złożone przed organem sądowym lub administracyjnym, notariuszem, organem samorządu zawodowego lub gospodarczego, właściwym ze względu na siedzibę lub miejsce zamieszkania wykonawcy. Wymagania dotyczące terminu wystawienia dokumentów lub oświadczeń są analogiczne jak w ust. 4.
6. Zamawiający nie wzywa do złożenia podmiotowych środków dowodowych, jeżeli może je uzyskać za pomocą bezpłatnych i ogólnodostępnych baz danych, w szczególności rejestrów publicznych w rozumieniu ustawy z dnia 17.02.2005 r. o informatyzacji działalności podmiotów realizujących zadania publiczne, o ile wykonawca wskazał w jednolitym dokumencie dane umożliwiające dostęp do tych środków, a także wówczas gdy podmiotowym środkiem dowodowym jest oświadczenie, którego treść odpowiada zakresowi oświadczenia, o którym mowa w art. 125 ust. 1 p.z.p. Wykonawca nie jest zobowiązany do złożenia podmiotowych środków dowodowych, które zamawiający posiada, jeżeli wykonawca wskaże te środki oraz potwierdzi ich prawidłowość i aktualność.
7. W zakresie nieuregulowanym ustawą p.z.p. lub niniejszą SWZ do oświadczeń i dokumentów składanych przez Wykonawcę w postępowaniu, zastosowanie mają przepisy rozporządzenia Ministra Rozwoju, Pracy i Technologii z dnia 23 grudnia 2020 r. w sprawie podmiotowych środków dowodowych oraz innych dokumentów lub oświadczeń, jakich może żądać zamawiający od wykonawcy (Dz. U. z 2020 r. poz. 2415; zwanym dalej "r.p.ś.d.") oraz przepisy rozporządzenia Prezesa Rady Ministrów z dnia 30 grudnia 2020 r. w sprawie sposobu sporządzania i przekazywania informacji oraz wymagań technicznych dla dokumentów elektronicznych oraz środków komunikacji elektronicznej w postępowaniu o udzielenie zamówienia publicznego lub konkursie (Dz.U. z 2020 r. poz. 2452 zwanym dalej "r.d.e.").

X. POLEGANIE NA ZASOBACH INNYCH PODMIOTÓW

1. Wykonawca może w celu potwierdzenia spełniania warunków udziału w postępowaniu lub kryteriów selekcji, w stosownych sytuacjach oraz w odniesieniu do konkretnego zamówienia, lub jego części, polegać na zdolnościach technicznych lub zawodowych lub sytuacji finansowej lub ekonomicznej podmiotów udostępniających zasoby, niezależnie od charakteru prawnego łączących go z nimi stosunków prawnych.
2. Wymagania dotyczące polegania na zdolnościach lub sytuacjach innych podmiotów, o których mowa w ust.1:
 - a) Wykonawca, który polega na zdolnościach lub sytuacji innych podmiotów musi udowodnić Zamawiającemu, że realizując zamówienie, będzie dysponował niezbędnymi zasobami tych podmiotów, w szczególności przedstawiając zobowiązanie tych podmiotów do oddania mu do dyspozycji niezbędnych zasobów na potrzeby realizacji zamówienia lub inny podmiotowy środek dowodowy potwierdzający tą okoliczność;
 - b) Zamawiający ocenia, czy udostępniane wykonawcy przez podmioty udostępniające zasoby zdolności techniczne lub zawodowe lub ich sytuacja finansowa lub ekonomiczna, pozwalają na wykazanie przez wykonawcę spełniania warunków udziału w

- postępowaniu, a także bada, czy nie zachodzą wobec tego podmiotu podstawy wykluczenia, które zostały przewidziane względem wykonawcy.
- c) Podmiot, który zobowiązał się do udostępnienia zasobów, odpowiada solidarnie z wykonawcą, który polega na jego sytuacji finansowej lub ekonomicznej, za szkodę poniesioną przez zamawiającego powstałą wskutek nieudostępnienia tych zasobów, chyba że za nieudostępnienie zasobów podmiot ten nie ponosi winy.
 - d) Jeżeli zdolności techniczne lub zawodowe, sytuacja ekonomiczna lub finansowa podmiotu udostępniającego zasoby nie potwierdzają spełniania przez wykonawcę warunków udziału w postępowaniu lub zachodzą wobec tego podmiotu podstawy wykluczenia, zamawiający żąda, aby wykonawca w terminie określonym przez zamawiającego zastąpił ten podmiot innym podmiotem lub podmiotami albo wykazał, że samodzielnie spełnia warunki udziału w postępowaniu.
 - e) Wykonawca nie może, po upływie terminu składania wniosków o dopuszczenie do udziału w postępowaniu albo ofert, powoływać się na zdolności lub sytuację podmiotów udostępniających zasoby, jeżeli na etapie składania wniosków o dopuszczenie do udziału w postępowaniu albo ofert nie polegał on w danym zakresie na zdolnościach lub sytuacji podmiotów udostępniających zasoby.
3. W celu oceny, czy Wykonawca polegając na zdolnościach lub sytuacji innych podmiotów na zasadach określonych w ust. 2, będzie dysponował niezbędnymi zasobami w stopniu umożliwiającym należyte wykonanie zamówienia publicznego oraz oceny, czy stosunek łączący Wykonawcę z tymi podmiotami gwarantuje rzeczywisty dostęp do ich zasobów, a także w celu wykazania braku wobec tych podmiotów podstaw do wykluczenia oraz spełniania, w zakresie w jakim powołuje się na ich zasoby, warunków udziału w postępowaniu, Wykonawca:
- a) składa wraz z ofertą zobowiązanie innego podmiotu do udostępnienia niezbędnych zasobów Wykonawcy - zgodnie z **Załącznikiem nr 3 do SWZ**;
 - b) składa wraz z ofertą oświadczenie potwierdzające brak podstaw wykluczenia tego podmiotu oraz odpowiednio spełnianie warunków udziału w postępowaniu, w zakresie, w jakim wykonawca powołuje się na jego zasoby, zgodnie z katalogiem dokumentów określonych Rozdziale VII, VIII i IX SWZ – zgodnie z **Załącznikiem nr 2 do SWZ**;
 - c) w terminie określonym w Rozdziale VII, VIII i IX SWZ, przedkłada w odniesieniu do tych podmiotów oświadczenia i dokumenty tam wskazane.

XI. PODWYKONAWSTWO

1. Wykonawca może powierzyć wykonanie części zamówienia podwykonawcy (podwykonawcom).
2. Zamawiający nie zastrzega obowiązku osobistego wykonania przez Wykonawcę kluczowych części zamówienia.
3. Zamawiający wymaga, aby w przypadku powierzenia części zamówienia podwykonawcom, Wykonawca wskazał w ofercie części zamówienia, których wykonanie zamierza powierzyć podwykonawcom oraz podał (o ile są mu wiadome na tym etapie) nazwy (firmy) tych podwykonawców.
4. Powierzenie części zamówienia podwykonawcom nie zwalnia Wykonawcy z odpowiedzialności za należyte wykonanie zamówienia.

XII. INFORMACJA DLA WYKONAWCÓW WSPÓLNIE UBIEGAJĄCYCH SIĘ O UDZIELENIE ZAMÓWIENIA

1. Wykonawcy mogą wspólnie ubiegać się o udzielenie zamówienia. W takim przypadku Wykonawcy ustanawiają pełnomocnika do reprezentowania ich w postępowaniu albo do reprezentowania i zawarcia umowy w sprawie zamówienia publicznego. Pełnomocnictwo winno być załączone do oferty w postaci elektronicznej.
2. W przypadku Wykonawców wspólnie ubiegających się o udzielenie zamówienia, oświadczenie o spełnianiu warunków udziału w postępowaniu oraz o braku podstaw do wykluczenia z postępowania - zgodnie z **Załącznikiem nr 2 do SWZ**, składa każdy z Wykonawców wspólnie ubiegających się o zamówienie. Oświadczenie te wstępnie potwierdza spełnianie warunków udziału w postępowaniu oraz brak podstaw do wykluczenia w zakresie, w którym każdy z Wykonawców wykazuje spełnianie warunków udziału w postępowaniu oraz brak podstaw do wykluczenia.
3. Oświadczenia i dokumenty potwierdzające brak podstaw do wykluczenia z postępowania, w tym oświadczenie dotyczące przynależności lub braku przynależności do tej samej grupy kapitałowej, składa każdy z Wykonawców wspólnie ubiegających się o zamówienie.
4. Wykonawcy wspólnie ubiegający się o udzielenie zamówienia wskazują w formularzu oferty, które usługi wykonają poszczególni wykonawcy.
5. Wykonawcy wspólnie ubiegający się o udzielenie zamówienia składają oświadczenie wg wzoru zgodnie z **Załącznikiem nr 4 do SWZ**, które usługi wykonają poszczególni wykonawcy.

XIII. OPIS SPOSOBU PRZYGOTOWANIA OFERTY

1. Wykonawca może złożyć tylko jedną ofertę w niniejszym postępowaniu. Oferta, oświadczenia oraz dokumenty, dla których Zamawiający określił wzory w formie załączników do niniejszej SWZ, winny być sporządzone zgodnie z tymi wzorami, co do treści oraz opisu kolumn i wierszy.
2. Wykonawca przygotowuje ofertę przy pomocy interaktywnego „**Formularza ofertowego**” udostępnionego przez Zamawiającego na Platformie e-Zamówienia i zamieszczonego w podglądzie postępowania w zakładce „Informacje podstawowe”.
3. Zalogowany Wykonawca używając przycisku „Wypełnij” widocznego pod „Formularzem ofertowym” zobowiązany jest do zweryfikowania poprawności danych automatycznie pobranych przez system z jego konta i uzupełnienia pozostałych informacji dotyczących Wykonawcy/Wykonawców wspólnie ubiegających się o udzielenie zamówienia.
4. Następnie Wykonawca powinien pobrać „Formularz ofertowy”, zapisać go na dysku komputera użytkownika, uzupełnić pozostałymi danymi wymaganymi przez Zamawiającego i ponownie zapisać na dysku komputera użytkownika oraz podpisać odpowiednim rodzajem podpisu elektronicznego, zgodnie z pkt. 9 SWZ.
5. Wykonawca składa ofertę za pośrednictwem zakładki „Oferty/wnioski”, widocznej w podglądzie postępowania po zalogowaniu się na konto Wykonawcy. Po wybraniu przycisku „Złóż ofertę” system prezentuje okno składania oferty umożliwiające przekazanie dokumentów elektronicznych, w którym znajdują się dwa pola drag&drop („przeciągnij” i „upuść”) służące do dodawania plików.
6. Wykonawca dodaje wybrany z dysku i uprzednio podpisany „Formularz oferty” w pierwszym polu („Wypełniony formularz oferty”). W kolejnym polu („Załączniki i inne dokumenty

przedstawione w ofercie przez Wykonawcę”) wykonawca dodaje pozostałe pliki stanowiące ofertę lub składane wraz z ofertą .

Uwaga! Nie należy zmieniać nazwy pliku nadanej przez Platformę e-Zamówienia. Zapisany „Formularz ofertowy” należy zawsze otwierać w programie Adobe Acrobat Reader DC.

7. Wykaz poszczególnych informacji, dokumentów i oświadczeń składanych wraz z ofertą, ich forma, sposób sporządzania i przekazywania zostały określone przez Zamawiającego w pozostałej treści SWZ.

8. Jeżeli wraz z ofertą składane są dokumenty zawierające tajemnicę przedsiębiorstwa Wykonawca, w celu utrzymania w poufności tych informacji, przekazuje je w wydzielonym i odpowiednio oznaczonym pliku, wraz z jednoczesnym zaznaczeniem w nazwie pliku „Dokument stanowiący tajemnicę przedsiębiorstwa”. Zarówno załącznik stanowiący tajemnicę przedsiębiorstwa jak i uzasadnienie zastrzeżenia tajemnicy przedsiębiorstwa należy dodać w polu „Załączniki i inne dokumenty przedstawione w ofercie przez Wykonawcę”.

9. **Formularz ofertowy** podpisuje się kwalifikowanym podpisem elektronicznym, podpisem zaufanym lub podpisem osobistym przez osobę/osoby uprawnione do reprezentacji podmiotu w formacie PAdES typ wewnętrzny.

10. **Pozostałe dokumenty** wchodzące w skład oferty lub składane wraz z ofertą, które są zgodnie z ustawą Pzp lub rozporządzeniem Prezesa Rady Ministrów w sprawie wymagań dla dokumentów elektronicznych opatrzone kwalifikowanym podpisem elektronicznym, podpisem zaufanym lub podpisem osobistym, osoby/osób uprawnionych do reprezentacji podmiotów składających te dokumenty, mogą być zgodnie z wyborem Wykonawcy/Wykonawcy wspólnie ubiegającego się o udzielenie zamówienia/podmiotu udostępniającego zasoby opatrzone podpisem typu zewnętrznego lub wewnętrznego. W zależności od rodzaju podpisu i jego typu (zewnętrzny, wewnętrzny) w polu „Załączniki i inne dokumenty przedstawione w ofercie przez Wykonawcę” dodaje się uprzednio podpisane dokumenty wraz z wygenerowanym plikiem podpisu (typ zewnętrzny) lub dokument z wszytym podpisem (typ wewnętrzny). W przypadku przekazywania dokumentu elektronicznego w formacie poddającym dane kompresji, opatrzenie pliku zawierającego skompresowane dokumenty kwalifikowanym podpisem

11. System sprawdza, czy złożone pliki są podpisane i automatycznie je szyfruje, jednocześnie informując o tym Wykonawcę. Potwierdzenie czasu przekazania i odbioru oferty znajduje się w Elektronicznym Potwierdzeniu Przesłania (EPP) i Elektronicznym Potwierdzeniu Odebrania (EPO). EPP i EPO dostępne są dla zalogowanego Wykonawcy w zakładce „Oferty/Wnioski”.

12. Oferta może być złożona tylko do upływu terminu składania ofert.

13. Wykonawca może przed upływem terminu składania ofert wycofać ofertę. Wykonawca wycofuje ofertę w zakładce „Oferty/wnioski” używając przycisku „Wycofaj ofertę”.

14. Maksymalny łączny rozmiar plików stanowiących ofertę lub składanych wraz z ofertą to 250 MB.

15. **Wykonawcy mogą wspólnie ubiegać się o udzielenie zamówienia** (możliwość składania jednej oferty, przez dwa lub więcej podmiotów np. konsorcjum firm, spółkę cywilną), pod warunkiem, że taka oferta będzie spełniać następujące wymagania:

1) Wykonawcy wspólnie ubiegający się o zamówienie muszą ustanowić pełnomocnika do reprezentowania ich w postępowaniu o udzielenie zamówienia albo reprezentowania w

postępowaniu i zawarcia umowy w sprawie zamówienia publicznego - nie dotyczy spółki cywilnej, o ile upoważnienie/pełnomocnictwo do występowania w imieniu tej spółki wynika z dołączonej do oferty umowy spółki bądź wszyscy wspólnicy podpiszą ofertę;

2) Wykonawcy wspólnie ubiegający się o zamówienie przedłożą wraz z ofertą pełnomocnictwo – nie dotyczy spółki cywilnej, o ile upoważnienie/ pełnomocnictwo do występowania w imieniu tej spółki wynika z dołączonej do oferty umowy spółki bądź wszyscy wspólnicy podpiszą ofertę.

UWAGA: umocowanie do reprezentowania Wykonawców, o którym mowa w pkt 14, ppkt.1) i pkt.14, ppkt.2) może wynikać albo z dokumentu pełnomocnictwa, albo z umowy podmiotów wspólnie składających ofertę.

16. **Pełnomocnictwo** musi być załączone do oferty w oryginale, tj. powinno zostać złożone w formie elektronicznej lub w postaci elektronicznej opatrzonej kwalifikowanym podpisem elektronicznym, podpisem zaufanym lub podpisem osobistym mocodawcy. Jeżeli pełnomocnictwo zostało wystawione przez upoważnione podmioty jako dokument w postaci papierowej, przekazuje się cyfrowe odwzorowanie tego dokumentu opatrzone kwalifikowanym podpisem elektronicznym, podpisem zaufanym lub podpisem osobistym mocodawcy, poświadczające zgodność cyfrowego odwzorowania z dokumentem w postaci papierowej. W przypadku pełnomocnictwa złożonego w innym języku niż język polski winno być ono złożone wraz z tłumaczeniem na język polski.

17. W przypadku, gdy pełnomocnictwo potwierdzające umocowanie do reprezentowania odpowiednio wykonawcy, wykonawców wspólnie ubiegających się o udzielenie zamówienia zostało wystawione przez upoważnione podmioty inne niż wykonawca, wykonawcy wspólnie ubiegający się o udzielenie zamówienia lub podwykonawca, zwane dalej „upoważnionymi podmiotami”, jako dokument elektroniczny, przekazuje się ten dokument.

18. Zamawiający informuje, iż zgodnie z art. 18 ust. 3 ustawy Pzp, nie ujawnia się informacji stanowiących tajemnice przedsiębiorstwa, w rozumieniu przepisów o zwalczaniu nieuczciwej konkurencji, jeżeli Wykonawca, nie później niż w terminie składania ofert, w sposób niebudzący wątpliwości zastrzegł, że nie mogą być one udostępnione oraz wykazał, załączając stosowne wyjaśnienia, iż zastrzeżone informacje stanowią tajemnice przedsiębiorstwa. Wykonawca nie może zastrzec informacji, o których mowa w art. 222 ust. 5 ustawy Pzp.

19. We wszelkiej korespondencji związanej z niniejszym postępowaniem Zamawiający i Wykonawcy posługują się numerem sprawy PPZ.2.26.260.2.2022

20. Sposób sporządzenia dokumentów elektronicznych, oświadczeń lub elektronicznych kopii dokumentów lub oświadczeń musi być zgodny z wymaganiami określonymi w Rozporządzenie Prezesa Rady Ministrów z dnia 30 grudnia 2020 r. w sprawie sposobu sporządzania i przekazywania informacji oraz wymagań technicznych dla dokumentów elektronicznych oraz środków komunikacji elektronicznej w postępowaniu o udzielenie zamówienia publicznego lub konkursie (Dz. U 2020 poz. 2452) oraz w rozporządzeniu Ministra Rozwoju, Pracy i Technologii z dnia 23 grudnia 2020 r. w sprawie podmiotowych środków dowodowych oraz innych dokumentów lub oświadczeń, jakich może żądać zamawiający od wykonawcy (Dz.U.2020.2415).

XIV. WYJAŚNIENIA I ZMIANY SWZ

1. Wykonawca może zwrócić się do Zamawiającego z wnioskiem o wyjaśnienie treści SWZ.
2. Zamawiający jest obowiązany udzielić wyjaśnień niezwłocznie, jednak nie później niż na dwa dni przed upływem terminu składania ofert, pod warunkiem, że wniosek o wyjaśnienie treści SWZ wpłynął do Zamawiającego nie później niż na 4 dni przed upływem terminu składania ofert.
3. Jeżeli Zamawiający nie udzieli wyjaśnień w terminie, o którym mowa w pkt 2 powyżej, przedłuża termin składania ofert o czas niezbędny do zapoznania się wszystkich zainteresowanych Wykonawców z wyjaśnieniami niezbędnymi do należytego przygotowania i złożenia ofert.
4. W przypadku, gdy wniosek o wyjaśnienie SWZ nie wpłynął w terminie, o którym mowa w pkt 2 powyżej, Zamawiający nie ma obowiązku udzielania wyjaśnień SWZ oraz obowiązku przedłużenia terminu składania ofert.
5. Przedłużenie terminu składania ofert, o których mowa w pkt 3 powyżej, nie wpływa na bieg terminu składania wniosku o wyjaśnienie treści SWZ.
6. Treść pytań wraz z wyjaśnieniami Zamawiający zamieści na stronie internetowej prowadzonego postępowania.
7. Pisemne odpowiedzi na złożone zapytania staną się integralną częścią SWZ. W przypadku rozbieżności pomiędzy treścią niniejszej SWZ a treścią udzielonych odpowiedzi, jako obowiązującą należy przyjąć treść pisma zawierającego późniejsze oświadczenie lub wyjaśnienie Zamawiającego.
8. W uzasadnionych przypadkach Zamawiający, na podstawie art. 137 p.z.p. może przed upływem terminu składania ofert zmienić treść SWZ. Dokonaną zmianę SWZ Zamawiający udostępni na stronie prowadzonego postępowania.
9. Postępowanie prowadzone jest w języku polskim, w związku z czym wszelka korespondencja składana w trakcie postępowania między Zamawiającym a Wykonawcami musi być sporządzona w języku polskim. Dokumenty sporządzone w języku obcym muszą być składane wraz z tłumaczeniem na język polski.

XV. TERMIN ZWIĄZANIA OFERTĄ

1. Wykonawca będzie związany ofertą od dnia upływu terminu składania ofert, przy czym pierwszym dniem terminu związania ofertą jest dzień, w którym upływa termin składania ofert, przez okres 30 dni, tj. **do dnia 07.12.2022r.**
2. W przypadku gdy wybór najkorzystniejszej oferty nie nastąpi przed upływem terminu związania ofertą, o którym mowa w pkt 1, Zamawiający przed upływem terminu związania ofertą, zwróci się jednokrotnie do Wykonawców o wyrażenie zgody na przedłużenie tego terminu o wskazywany przez niego okres, nie dłuższy niż 30 dni.
3. Przedłużenie terminu związania ofertą, o którym mowa w ust. 2, wymaga złożenia przez Wykonawcę pisemnego oświadczenia o wyrażeniu zgody na przedłużenie terminu związania ofertą.
4. W przypadku gdy Zamawiający żąda wniesienia wadium, przedłużenie terminu związania ofertą, o którym mowa w ust. 2, następuje wraz z przedłużeniem okresu ważności wadium albo, jeżeli nie jest to możliwe, z wniesieniem nowego wadium na przedłużony okres związania ofertą.

XVI. WYMAGANIA DOTYCZĄCE WADIUM

Zamawiający nie żąda wnoszenia wadium przetargowego

XVII. OPIS SPOSOBU OBLICZENIA CENY

1. Wykonawca podaje cenę ofertową netto i brutto na interaktywnym Formularzu Ofertowym, stanowiącym **Załącznik nr 1 do SWZ**. Wykonawca podaje całkowitą cenę netto za wykonanie kompletnego Przedmiotu zamówienia, plus należny podatek VAT oraz całkowitą cenę brutto zgodnie z niniejszą SWZ, przedmiarem robót budowlanych dla ww. zadania wraz z specyfikacją techniczną wykonania i odbioru robót (STWiORB), a także dokumentacją projektową.
2. Cena ofertowa brutto musi uwzględniać wszystkie koszty związane z realizacją przedmiotu zamówienia zgodnie z opisem przedmiotu zamówienia, postanowieniami umowy określonymi w niniejszej SWZ, przedmiarem robót budowlanych dla ww. zadania wraz z specyfikacją techniczną wykonania i odbioru robót (STWiORB), a także dokumentacją projektową. Cena ofertowa brutto musi uwzględniać w szczególności: wszelkie koszty wykonania robót zamówienia, podatek VAT.
3. Cena oferty powinna być wyrażona w złotych polskich (PLN) z dokładnością do dwóch miejsc po przecinku.
4. Zamawiający przewiduje rozliczenia w walucie PLN.
5. Wyliczona cena oferty brutto będzie służyć do porównania złożonych ofert.
6. Ustalenie prawidłowej stawki podatku VAT / podatku akcyzowego, zgodnej z obowiązującymi przepisami ustawy o podatku od towarów i usług / podatku akcyzowym, należy do Wykonawcy.
7. Cena podana na Formularzu Ofertowym jest ceną ostateczną, niepodlegającą negocjacji i wyczerpującą wszelkie należności Wykonawcy wobec Zamawiającego związane z realizacją przedmiotu zamówienia.
8. Jeżeli w postępowaniu złożona będzie oferta, której wybór prowadziłby do powstania u Zamawiającego obowiązku podatkowego zgodnie z przepisami o podatku od towarów i usług, Zamawiający w celu oceny takiej oferty doliczy do przedstawionej w niej ceny podatek od towarów i usług, który miały obowiązek rozliczyć zgodnie z tymi przepisami . W takim przypadku Wykonawca, składając ofertę, jest zobligowany poinformować Zamawiającego, że wybór jego oferty będzie prowadzić do powstania u Zamawiającego obowiązku podatkowego, wskazując nazwę (rodzaj) towaru lub usługi, których dostawa lub świadczenie będzie prowadzić do jego powstania, oraz wskazując ich wartość bez kwoty podatku.
9. Wzór Formularza Ofertowego został opracowany przy założeniu, iż wybór oferty nie będzie prowadzić do powstania u Zamawiającego obowiązku podatkowego w zakresie podatku VAT. W przypadku, gdy Wykonawca zobowiązany jest złożyć oświadczenie o powstaniu u Zamawiającego obowiązku podatkowego, to winien odpowiednio zmodyfikować treść formularza.

XVIII. SPOSÓB I TERMIN SKŁADANIA ORAZ INFORMACJE O OTWARCIU OFERT

1. Wykonawca składa ofertę przy pomocy interaktywnego „Formularza ofertowego” udostępnionego przez Zamawiającego na Platformie e-Zamówienia i zamieszczonego w podglądzie postępowania w zakładce „Informacje podstawowe”.
2. Ofertę wraz z wymaganymi załącznikami należy złożyć **do dnia 08.11.2022r. do godz. 10:00**
3. Zamawiający odrzuca ofertę złożoną po terminie składania ofert.
4. Najpóźniej przed otwarciem ofert Zamawiający udostępni na stronie internetowej prowadzonego postępowania informacje o kwocie, jaką zamierza przeznaczyć na sfinansowanie zamówienia.
5. Otwarcie ofert nastąpi **w dniu 08.11.2022 r. o godz. 10:10**
6. Otwarcie ofert nastąpi poprzez Portal e-Zamówienia. W przypadku awarii tego systemu, która spowoduje brak możliwości otwarcia ofert w terminie określonym przez Zamawiającego, otwarcie ofert nastąpi niezwłocznie po usunięciu awarii.
7. Zamawiający, niezwłocznie po otwarciu ofert, udostępni na stronie internetowej prowadzonego postępowania informacje o:
 - 1) nazwach albo imionach i nazwiskach oraz siedzibach lub miejscach prowadzonej działalności gospodarczej albo miejscach zamieszkania Wykonawców, których oferty zostały otwarte;
 - 2) cenach lub kosztach zawartych w ofertach.
8. Zgodnie z przepisami Ustawy PZP, Zamawiający nie ma obowiązku przeprowadzania jawnej sesji otwarcia ofert, w sposób jawny z udziałem Wykonawców lub transmitowania sesji otwarcia za pośrednictwem elektronicznych narzędzi do przekazu wideo on-line, a ma jedynie takie uprawnienie.
9. Zamawiający poinformuje o zmianie terminu otwarcia ofert na stronie internetowej prowadzonego postępowania.
10. Szczegółowy sposób złożenia oferty zawarto w rozdziale XIII SWZ

XIX. OPIS KRYTERIÓW, KTÓRYMI ZAMAWIAJACY BĘDZIE SIĘ KIEROWAŁ PRZY WYBORZE OFERT, WRAZ Z PODANIEM WAG TYCH KRYTERIÓW I SPOSOBU OCENY OFERT

1. Przy wyborze najkorzystniejszej oferty Zamawiający będzie się kierował następującymi kryteriami oceny ofert :
 - a) Cena (C) - waga kryterium 60%;
 - b) Termin gwarancji i rękojmi (T) - waga kryterium 40%;
2. Zasady oceny ofert w kryterium Cena (C)- waga 60%:

cena najniższa brutto*

$$C = \frac{\text{cena oferty ocenianej brutto}}{\text{cena najniższa brutto}} \times 100 \text{ pkt} \times 60\%$$

cena oferty ocenianej brutto

* spośród wszystkich złożonych ofert niepodlegających odrzuceniu

3. Podstawą przyznania punktów w kryterium "Cena" będzie cena ofertowa brutto podana przez Wykonawcę w interaktywnym Formularzu Ofertowym, stanowiącym Załącznik nr 1 do SWZ.
4. Zasady oceny ofert w kryterium Termin gwarancji i rękojmi(T)- waga 40%:

24 miesiące – 0 punktów;

36 miesięcy – 20 punktów;

60 miesięcy - 40 punktów;

Oferta z najdłuższym terminem gwarancji i rękojmi otrzyma maksymalną liczbę punktów – 40, przy czym maksymalny termin gwarancji i rękojmi wynosi 60 miesięcy od daty odbioru końcowego Przedmiotu umowy. Zamawiający przewiduje minimalny okres gwarancji i rękojmi – 24 miesiące i zaofiarowanie przez Wykonawcę terminu 24 miesięcy oznaczać będzie, że Wykonawca otrzyma 0 punktów. Zaofiarowanie przez Wykonawcę terminu innego niż wyżej wskazane oznaczać będzie, że Wykonawca nie spełnia wymagań Zamawiającego i jego oferta zostanie odrzucona.

5. Punktacja przyznawana ofertom w poszczególnych kryteriach oceny ofert będzie liczona z dokładnością do dwóch miejsc po przecinku, zgodnie z zasadami arytmetyki.
6. Za ofertę najkorzystniejszą zostanie uznana oferta, która uzyska najwyższą sumaryczną liczbę punktów po zastosowaniu wszystkich kryteriów oceny ofert.
7. Jeżeli nie można wybrać najkorzystniejszej oferty z uwagi na to, że dwie lub więcej ofert przedstawia taki sam bilans ceny i innych kryteriów oceny ofert, zamawiający wybiera spośród tych ofert ofertę, która otrzymała najwyższą ocenę w kryterium o najwyższej wadze.
8. W toku badania i oceny ofert Zamawiający może żądać od Wykonawcy wyjaśnień dotyczących treści złożonej oferty, w tym zaofiarowanej ceny.
9. Zamawiający udzieli zamówienia Wykonawcy, którego oferta zostanie uznana za najkorzystniejszą.

XX. INFORMACJE O FORMALNOŚCIACH, JAKIE MUSZĄ ZOSTAĆ DOPEŁNIONE PO WYBORZE OFERTY W CELU ZAWARCIA UMOWY W SPRAWIE ZAMÓWIENIA PUBLICZNEGO

1. Zamawiający zawrze umowę w sprawie zamówienia publicznego z Wykonawcą, którego oferta zostanie uznana za najkorzystniejszą, w terminie nie krótszym niż 5 dni od dnia przesłania zawiadomienia o wyborze najkorzystniejszej oferty.
2. Zamawiający może zawrzeć umowę w sprawie zamówienia publicznego przed upływem terminu, o którym mowa w ust. 1, jeżeli w postępowaniu o udzielenie zamówienia prowadzonym w trybie podstawowym złożono tylko jedną ofertę.
3. Wykonawca będzie zobowiązany do podpisania umowy w miejscu i terminie wskazanym przez Zamawiającego.
4. Przed zawarciem umowy w sprawie zamówienia publicznego będzie zobowiązany przedłożyć potwierdzenie wniesienia przez Wykonawcę zabezpieczenia należytego wykonania umowy.
5. W przypadku wyboru oferty złożonej przez Wykonawców wspólnie ubiegających się o udzielenie zamówienia Zamawiający zastrzega sobie prawo żądania przed zawarciem umowy w sprawie zamówienia publicznego kopii umowy regulującej współpracę tych Wykonawców.
6. Niedopełnienie wskazanych w pkt 3-5 wyżej formalności będzie traktowane jako uchylanie się przez Wykonawcę od zawarcia umowy w sprawie zamówienia publicznego.
7. Jeżeli wykonawca, którego oferta została wybrana jako najkorzystniejsza, uchyla się od zawarcia umowy w sprawie zamówienia publicznego lub nie wnosi wymaganego zabezpieczenia należytego wykonania umowy, zamawiający może dokonać ponownego badania i oceny ofert spośród ofert pozostałych w postępowaniu wykonawców oraz wybrać najkorzystniejszą ofertę albo unieważnić postępowanie.

XXI. WYMAGANIA DOTYCZĄCE ZABEZPIECZENIA NALEŻYTEGO WYKONANIA UMOWY

1. Wykonawca, którego oferta zostanie uznana za najkorzystniejszą, zobowiązany jest wnieść zabezpieczenie należytego wykonania umowy w wysokości **2,5 % ceny całkowitej brutto** podanej w ofercie.
2. Zabezpieczenie należytego wykonania umowy musi być wniesione przed podpisaniem umowy, najpóźniej w dniu podpisania umowy.
3. Zabezpieczenie należytego wykonania umowy może być wniesione według wyboru wykonawcy w jednej lub w kilku następujących formach:
 - a) pieniądzu,
 - b) poręczeniach bankowych lub poręczeniach spółdzielczej kasy oszczędnościowo-kredytowej, z tym że zobowiązanie kasy jest zawsze zobowiązaniem pieniężnym,
 - c) gwarancjach bankowych,
 - d) gwarancjach ubezpieczeniowych,
 - e) poręczeniach udzielanych przez podmioty, o których mowa w art. 6b ust. 5 pkt 2 ustawy z dnia 9 listopada 2000 r. o utworzeniu Polskiej Agencji Rozwoju Przedsiębiorczości.
4. Uwaga: Zabezpieczenie należytego wykonania umowy wnoszone w pieniądzu wykonawca wpłaca przelewem na rachunek bankowy zamawiającego prowadzony przez Bank PKO Bank Polski nr rachunku **63 1020 4027 0000 1002 1392 0154** z dopiskiem **"Zabezpieczenie należytego wykonania umowy - PPZ.2.26.260.2.2022."**
5. Zamawiający nie wyraża zgody na wnoszenie zabezpieczenia w innych formach.
5. Na wniosek wykonawcy, którego oferta zostanie uznana za najkorzystniejszą, wadium wniesione w pieniądzu może być zaliczone przez zamawiającego na poczet zabezpieczenia należytego wykonania umowy.
6. Jeżeli zabezpieczenie należytego wykonania umowy będzie wniesione w pieniądzu to zostanie ono zwrócone wraz z odsetkami, wynikającymi z umowy rachunku bankowego, na którym było ono przechowywane, pomniejszone o koszt prowadzenia tego rachunku oraz prowizji bankowej za przelew pieniędzy na rachunek bankowy wykonawcy.
7. W trakcie realizacji umowy wykonawca może dokonać zmiany formy zabezpieczenia na jedną lub kilka form, o których mowa wyżej.]
6. Uwaga: Zmiana formy zabezpieczenia jest dokonywana z zachowaniem ciągłości zabezpieczenia i bez zmniejszania jego wysokości. Warunki dotyczące zwrotu zabezpieczenia należytego wykonania umowy zawarte są wzorze umowy, stanowiącego **Załącznik nr 5 do SWZ**.
7. Proponowaną formę wniesienia zabezpieczenia należytego wykonania umowy Wykonawca określi w formularzu ofertowym – stanowiącym **Załącznik nr 1 do SWZ**.
8. W przypadku ustanowienia zabezpieczenia należytego wykonania umowy w formie gwarancji bankowej lub gwarancji ubezpieczeniowej, dokument gwarancji powinien zawierać zapis o nieodwołalności gwarancji i płatności sumy gwarancji bezwarunkowo na pierwsze żądanie beneficjenta (tj. Parowozowni Wolsztyn). Gwarancja nie może zawierać klauzuli o zwolnieniu gwaranta od odpowiedzialności w przypadku zmiany umowy pomiędzy jej beneficjentem (tj. Parowozownią Wolsztyn) a wykonawcą lub uzależniać odpowiedzialność gwaranta od akceptacji przez niego ewentualnych zmian tej umowy.

XXII. INFORMACJE O TREŚCI ZAWARTEJ UMOWY ORAZ MOŻLIWOŚCI JEJ ZMIANY

1. Wybrany Wykonawca jest zobowiązany do zawarcia umowy w sprawie zamówienia publicznego na warunkach określonych we Wzorze Umowy, stanowiącym **Załącznik nr 5 do SWZ**.
2. Zakres świadczenia Wykonawcy wynikający z umowy jest tożsamy z jego zobowiązaniem zawartym w ofercie.
3. Zmiana umowy podlega unieważnieniu, jeżeli została dokonana z naruszeniem art. 454 i art. 455 p.z.p.
4. Zamawiający przewiduje możliwość zmiany zawartej umowy w stosunku do treści wybranej oferty w zakresie wskazanym we Wzorze Umowy. Zmiana umowy wymaga dla swej ważności, pod rygorem nieważności, zachowania formy pisemnej.

XXIII. POUCZENIE O ŚRODKACH OCHRONY PRAWNEJ

1. Środki ochrony prawnej określone w niniejszym dziale przysługują wykonawcy, uczestnikowi konkursu oraz innemu podmiotowi, jeżeli ma lub miał interes w uzyskaniu zamówienia lub nagrody w konkursie oraz poniósł lub może ponieść szkodę w wyniku naruszenia przez zamawiającego przepisów ustawy p.z.p.
2. Środki ochrony prawnej wobec ogłoszenia wszczynającego postępowanie o udzielenie zamówienia oraz dokumentów zamówienia przysługują również organizacjom wpisanym na listę, o której mowa w art. 469 pkt 15 p.z.p. oraz Rzecznikowi Małych i Średnich Przedsiębiorców.
3. Odwołanie przysługuje na:
 - a) niezgodną z przepisami ustawy czynność Zamawiającego, podjętą w postępowaniu o udzielenie zamówienia, w tym na projektowane postanowienie umowy;
 - b) zaniechanie czynności w postępowaniu o udzielenie zamówienia do której zamawiający był obowiązany na podstawie ustawy;
4. Odwołanie wnosi się do Prezesa Krajowej Izby Odwoławczej. Odwołujący przekazuje kopię odwołania zamawiającemu przed upływem terminu do wniesienia odwołania w taki sposób, aby mógł on zapoznać się z jego treścią przed upływem tego terminu.
5. Odwołanie wobec treści ogłoszenia lub treści SWZ wnosi się w terminie 5 dni od dnia zamieszczenia ogłoszenia w Biuletynie Zamówień Publicznych lub dokumentów zamówienia na stronie internetowej.
6. Odwołanie wnosi się w terminie:
 - a) 5 dni od dnia przekazania informacji o czynności zamawiającego stanowiącej podstawę jego wniesienia, jeżeli informacja została przekazana przy użyciu środków komunikacji elektronicznej,
 - b) 10 dni od dnia przekazania informacji o czynności zamawiającego stanowiącej podstawę jego wniesienia, jeżeli informacja została przekazana w sposób inny niż określony w pkt a).
7. Odwołanie w przypadkach innych niż określone w pkt 5 i 6 wnosi się w terminie 5 dni od dnia, w którym powzięto lub przy zachowaniu należytej staranności można było powziąć wiadomość o okolicznościach stanowiących podstawę jego wniesienia
8. Na orzeczenie Izby oraz postanowienie Prezesa Izby, o którym mowa w art. 519 ust. 1 p.z.p., stronom oraz uczestnikom postępowania odwoławczego przysługuje skarga do sądu.
9. W postępowaniu toczącym się wskutek wniesienia skargi stosuje się odpowiednio przepisy ustawy z dnia 17.11.1964 r. - Kodeks postępowania cywilnego o apelacji, jeżeli przepisy niniejszego rozdziału nie stanowią inaczej.
10. Skargę wnosi się do Sądu Okręgowego w Warszawie - sądu zamówień publicznych, zwanego dalej "sądem zamówień publicznych".

11. Skargę wnosi się za pośrednictwem Prezesa Izby, w terminie 14 dni od dnia doręczenia orzeczenia Izby lub postanowienia Prezesa Izby, o którym mowa w art. 519 ust. 1 ustawy p.z.p., przesyłając jednocześnie jej odpis przeciwnikowi skargi. Złożenie skargi w placówce pocztowej operatora wyznaczonego w rozumieniu ustawy z dnia 23.11.2012 r. - Prawo pocztowe jest równoznaczne z jej wniesieniem.
12. Prezes Izby przekazuje skargę wraz z aktami postępowania odwoławczego do sądu zamówień publicznych w terminie 7 dni od dnia jej otrzymania.
13. W sprawach nieopisanych w niniejszym SWZ zastosowanie mają przepisy art. 506 i następane p.z.p.

XXIV. OCHRONA DANYCH OSOBOWYCH

Zgodnie z art. 13 ust. 1 i 2 rozporządzenia Parlamentu Europejskiego i Rady (UE) 2016/679 z dnia 27 kwietnia 2016 r. w sprawie ochrony osób fizycznych w związku z przetwarzaniem danych osobowych i w sprawie swobodnego przepływu takich danych oraz uchylenia dyrektywy 95/46/WE (ogólne rozporządzenie o ochronie danych) (Dz. Urz. UE L 119 z 04.05.2016, str. 1), dalej „RODO”, informuję, że:

KLAUZULA INFORMACYJNA DOTYCZĄCA PRZETWARZANIA DANYCH OSOBOWYCH PODCZAS PRZEPROWADZANIA POSTĘPOWANIA O UDZIELENIE ZAMÓWIENIA PUBLICZNEGO

- 1) Administratorem danych osobowych jest Parowozownia Wolsztyn, ul. Fabryczna 1, 64-200 Wolsztyn, nr tel.: 663 294 664.
- 2) W sprawach dotyczących przetwarzania danych osobowych można kontaktować się z wyznaczonym inspektorem ochrony danych (IOD) w następujący sposób:
 - elektroniczny, na adres email: kontakt@rodo-leszno.com.pl;
 - telefoniczny: 783 479 791;
 - lub pisemnie na podany wyżej adres siedziby.
- 3) Dane osobowe będą przetwarzane w celu przeprowadzenia postępowania o udzielenie zamówienia publicznego na podstawie art. 6 ust. 1 lit. c) RODO - przetwarzanie jest niezbędne do wypełnienia obowiązku prawnego ciążącego na administratorze, wynikającego w szczególności z ustawy z dnia 11 września 2019 r. – Prawo zamówień publicznych oraz ustawy z dnia 27 sierpnia 2009 r. o finansach publicznych.
- 4) Odbiorcami Pani/Pana danych osobowych będą osoby lub podmioty upoważnione do dostępu do danych na podstawie przepisów prawa oraz podmioty, z którymi administrator danych osobowych zawarł stosowne umowy powierzenia przetwarzania danych, takie jak dostawcy usług prawnych i doradczych, dostawcy usług informatycznych itd.
- 5) Pani/Pana dane osobowe będą przetwarzane, zgodnie z art. 78 ust. 1 ustawy z dnia 11 września 2019 r. – Prawo zamówień publicznych, przez okres 4 lat od dnia zakończenia postępowania o udzielenie zamówienia. W przypadku wyboru oferty do realizacji, jeżeli czas trwania umowy przekracza 4 lata, okres przetwarzania danych obejmuje cały czas trwania umowy, po tym okresie dane osobowe będą przechowywane przez okres zgodny z obowiązującymi przepisami archiwalnymi.
- 6) Przysługuje Pani/Panu prawo do: dostępu do swoich danych oraz otrzymania ich kopii; prawo do sprostowania (poprawiania) swoich danych; ograniczenia przetwarzania danych osobowych, przy czym przepisy odrębne mogą wyłączyć możliwość skorzystania z tego prawa; wniesienia sprzeciwu wobec przetwarzania danych osobowych
- 7) Przysługuje Pani/Panu prawo do wniesienia skargi do organu nadzorczego – Prezesa Urzędu Ochrony Danych Osobowych.

- 8) Podanie danych osobowych jest obowiązkowe, wymóg ten określają przepisy prawa. Niepodanie wymaganych danych może w konsekwencji doprowadzić do odrzucenia oferty lub wykluczenia wykonawcy z udziału w postępowaniu.
- 9) Przy przetwarzaniu danych osobowych nie będzie używane zautomatyzowane podejmowanie decyzji, ani profilowanie.
- 10) Administrator danych nie planuje przekazywania danych osobowych do państw trzecich, ani udostępniania organizacjom międzynarodowym.

XXV. ZAŁĄCZNIKI:

1. Interaktywny Formularz ofertowy;
2. Oświadczenie Wykonawcy składane na podstawie art. 125 ust.1 ustawy Pzp
3. Zobowiązanie innego podmiotu do udostępnienia niezbędnych zasobów Wykonawcy.
4. Oświadczenie z art. 117 Pzp
5. Wzór umowy,
6. Opis przedmiotu zamówienia (OPZ) - Dokumentacja Projektowa wraz z rysunkami
7. Przedmiar robót budowlanych oraz specyfikacja techniczna wykonania i odbioru robót (STWiOR)
8. Mapa
9. Oświadczenie o braku przynależności do tej samej grupy kapitałowej

Wolsztyn, dnia 24.X.2022r.

Zatwierdzam SWZ wraz z załącznikami

Dyrektor

Parowozowni Wolsztyn

Waldemar Ligma